

SUZUKI

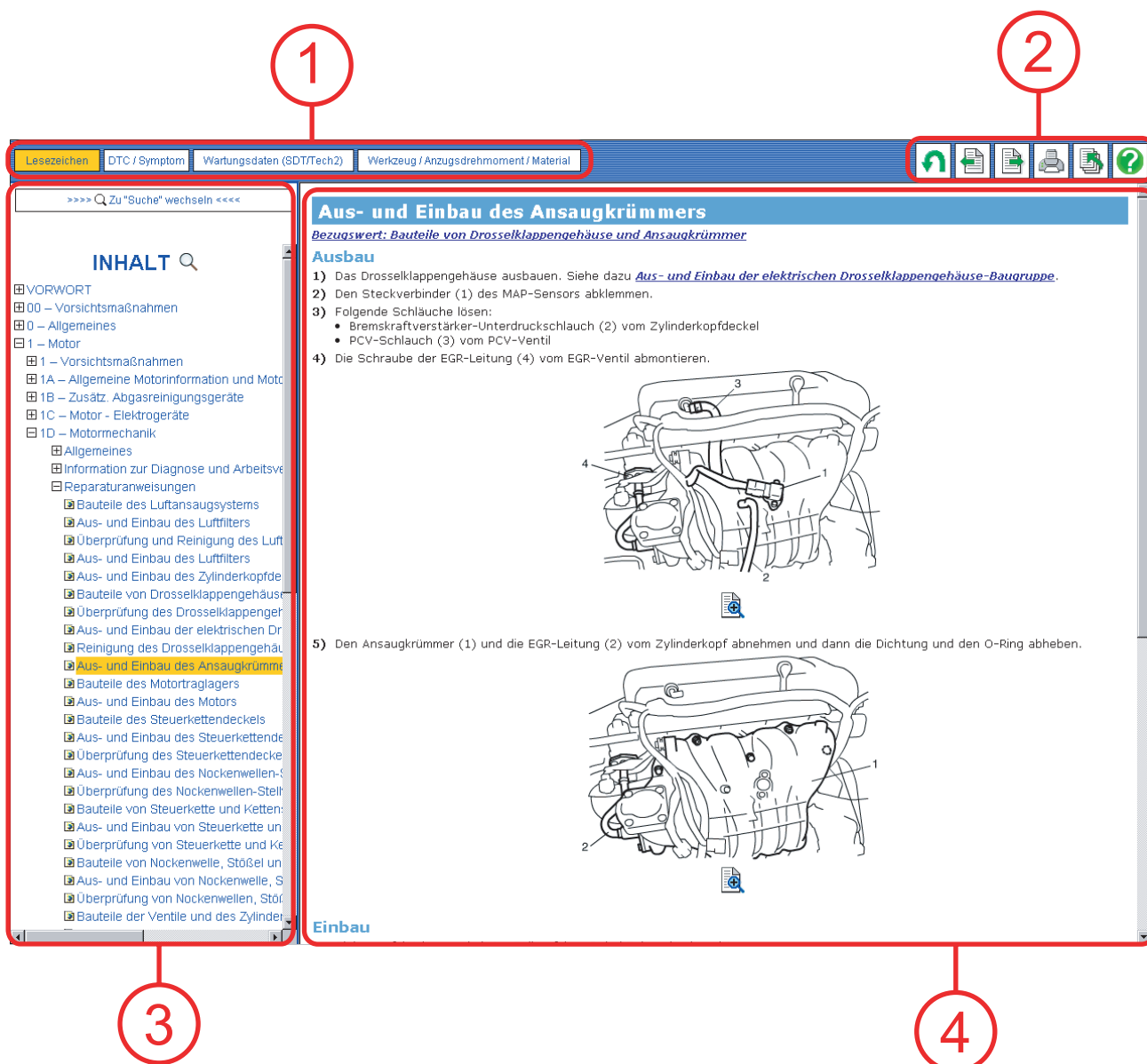
Werkstatthandbuch

Leseweise

Inhalt

Hauptfenster (Anzeigefenster des Werkstatthandbuchs) 1
Wahl / Suchtypwahl-Schaltfläche 2
Aktionssymbol-Schaltfläche 4
Nebenbildschirm (Wahl / Suchinformation) 5
Hauptbildschirm - Link Bezugsfenster - 6
Hauptbildschirm - Abbildung, Abbildungsfenster - 7

● Hauptfenster (Anzeigefenster des Werkstatthandbuchs)



① Wahl / Suchtypwahl-Schaltflächen

Siehe [Wahl / Suchtypwahl-Schaltfläche].

Mit Wahl / Suchtyp (Lesezeichen, DTC / Symptom, Wartungsdaten (SDT/Tech2) und Werkzeug / Anzugsdrehmoment / Material) wird bestimmt, auf welche Weise nach dem Zielinhalt gesucht wird.

② Aktionssymbol-Schaltflächen

Siehe [Aktionssymbol-Schaltflächen].

Die Funktionen "Anzeige eines Elements auf dem Hauptbildschirm", "Drucken" oder "Anzeige der Hilfedatei" werden durch Betätigung der entsprechenden Schaltflächen ausgeführt.

③ Nebenbildschirm (Auswahl / Suche von Informationen)

Siehe [Nebenbildschirm].

Eingabefeld zur Eingabe des zu suchenden Zeichens], [Suchergebnisse] oder der Bildschirm [Element auswählen] angezeigt, je nachdem welcher Typ anhand der [Wahl / Suchtypwahl-Schaltfläche] ausgewählt worden ist.

④ Hauptbildschirm

Siehe [Hauptbildschirm].

Hier werden die auf dem Nebenbildschirm (Wahl / Suchinformationen) ausgewählten Inhalte angezeigt.

● Wahl / Suchtypwahl-Schaltflächen



HINWEIS

Die ausgewählten Wahl / Suchtypwahl-Schaltflächen werden orange hervorgehoben.

■ Lesezeichen

Durch Anklicken dieser Schaltfläche wird die Liste des gesamten Inhalts (*SIE) im Nebens Bildschirm angezeigt.

■ DTC / Symptom

● DTC

Durch Anklicken dieser Schaltfläche wird nur die *SIE-Liste des DTC (Diagnose-Störungs codes) im Nebens Bildschirm angezeigt.

● Symptom

Durch Anklicken dieser Schaltfläche, wird nur die *SIE-Liste mit Bezug auf die Symptom-Diagnose angezeigt.

■ Wartungsdaten (SDT/Tech2)

● Wartungsdaten

Durch Anklicken dieser Schaltfläche wird die Liste des Abschnitts, der die Wartungsdaten (Service Data) enthält, im Nebens Bildschirm angezeigt.

● Spezifikation

Durch Anklicken dieser Schaltfläche wird die Liste des Abschnitts, der die Spezifikation (Specification) enthält, im Nebens Bildschirm angezeigt.

● Scan-Tool

Durch Anklicken dieser Schaltfläche wird die Liste des Abschnitts, der die im Scan Tool angezeigte Parameter-Information enthält, im Nebens Bildschirm angezeigt.

■ Werkzeug / Anzugsdrehmoment / Material

● Werkzeug

Durch Anklicken dieser Schaltfläche wird die Liste des Abschnitts, in dem das Wartungswerkzeug (Tool) beschrieben ist, im Nebens Bildschirm angezeigt.

● Anzugsdrehmoment

Durch Anklicken dieser Schaltfläche wird die Liste des Abschnitts, in dem das Anzugsdrehmoment (Torque) angegeben ist, im Nebens Bildschirm angezeigt.

● Material

Durch Anklicken dieser Schaltfläche wird die Liste des Abschnitts, in dem das empfohlene Wartungsmaterial angegeben ist, im Nebens Bildschirm angezeigt.

◆ [Indexliste] Verfahren

☞ Siehe [Nebenbildschirm (Wahl / Suchinformation)].

◆ [Suche] Verfahren

HINWEIS

Durch Anklicken des durch den Pfeil angezeigten Bereichs, wird im Nebenrahmen zwischen [Indexliste] und [Suche] umgeschaltet. Nebenbildschirm.



a) Geben Sie die zu suchende Zeichenfolge in das Eingabefeld [Suche nach ***] im Nebenbildschirm ein.

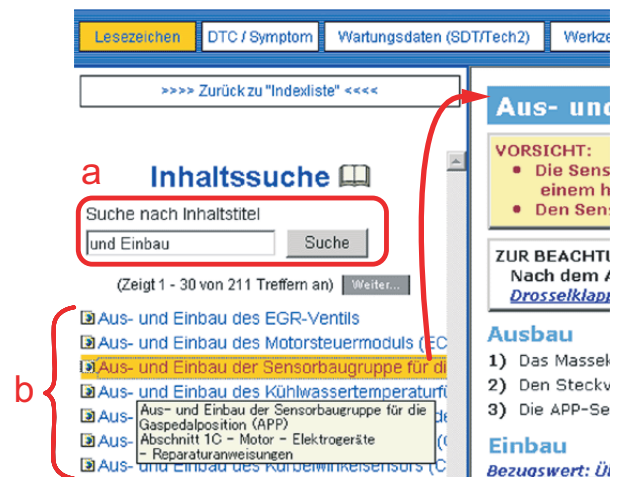
b) Die Schaltfläche "Suche" anklicken.

HINWEIS

Die Suchanfrage bezieht sich ausschließlich auf den *SIE-Titel für den jeweiligen Inhalt. Der Haupttext kann nicht nach der Zeichenfolge durchsucht werden.

Der *SIE-Titel, der die gewünschte Zeichenfolge beinhaltet, wird angezeigt.

c) Auf den *SIE-Titel klicken, um den Inhalt des *SIE im Hauptfenster anzuzeigen.



◆ [ALLES] Symbol

Durch Anklicken dieses Symbols wird der gesamte Inhalt des Titels mit dem [ALLES]-Symbol im Hauptbildschirm angezeigt.



*SIE: Service Information Element
Bestandteil, aus dem sich das Handbuch zusammensetzt. ☞ Siehe [Nebenbildschirm].

● Aktionssymbol-Schaltfläche



... Symbol "Zurück zur letzten Seite"

Wenn dieses Symbol angeklickt wird, wird das direkt vorher aufgerufene *SIE erneut angezeigt.

HINWEIS

Wenn das Symbol "Erste Seite" angeklickt wird, werden die Daten der Funktion "Zurück zur letzten Seite" gelöscht. In diesem Fall ist es nicht möglich, zum direkt vorher angezeigten Fenster zurückzukehren.



... Symbol "Zurück" oder "Weiter"

Anhand dieser Symbole kann der nächste oder der letzte Titel in der Liste der *SIE-Titel im Handbuch ausgewählt werden.



... Symbol "Drucken"

Wenn dieses Symbol angeklickt wird, wird das [Drucken-Fenster] des jeweiligen Betriebssystems angezeigt und die im Hauptfenster und im Bezugsfenster angezeigten Inhalte werden ausgedruckt.

HINWEIS

- Wenn gedruckt werden soll, den Druckvorgang stets durch Anklicken des Symbols "Drucken" starten. Ein einwandfreies Drucken anhand der Funktion [Drucken] im Menü Datei steht nicht zur Verfügung.
- Wenn nur Abbildungen gedruckt werden sollen, diese mit Bezug auf "Beschreibung des Abbildungsmenüs" ausdrucken.
- Gehen Sie hinsichtlich der Druckereinstellungen und Druckverfahren gemäß der Bedienungsanleitung Ihres Druckers vor.



... Symbol "Erste Seite"

Wenn dieses Symbol angeklickt wird, wird die erste Seite des Handbuchs angezeigt.


HINWEIS

Wenn das Symbol "Erste Seite" angeklickt wird, werden die Daten der Funktion "Zurück zur letzten Seite" gelöscht. In diesem Fall ist es nicht möglich, zum direkt vorher angezeigten Fenster zurückzukehren.



... Symbol "Hilfe"

Wenn dieses Symbol angeklickt wird, wird die Datei "Leseweise eines Werkstatthandbuchs" geöffnet.

*SIE: Service Information Element
Bestandteil, aus dem sich das Handbuch
zusammensetzt.  Siehe [Nebenbildschirm].

● Nebenbildschirm (Wahl / Suchinformation)

Der Inhalt des Handbuchs besteht aus maximal fünf Ebenen.

Durch Anklicken des Titels einer höheren Ebene werden die Titel in den darunter liegenden Ebenen angezeigt.

INHALT

A: SCT (Typ der Servicekategorie)

B: SC (Servicekategorie)

*C: Variation

D: IT (Informationstyp)

E: SIE (Serviceinformationen)

HINWEIS

Die Ebenen für "Variation" existieren eventuell je nach "Modell" und "Abschnitt" nicht.

HINWEIS

- ⊞ Information zur Diagnose und Arbeitsve
- ⊞ Reparaturanweisungen
- ⊞ Bauteile von Ölwanne und Ölpumpe
- ⊞ Aus- und Einbau von Ölwanne und Ölpumpe
- ⊞ Reinigung von Ölwanne und Ölpumpe

Wenn der Titel hinter dem Symbol angeklickt wird, wird der in Inhalt des Titels im Hauptfenster angezeigt.

- A {
 - ⊞ VORWORT
 - ⊞ 00 – Vorsichtsmaßnahmen
 - ⊞ 0 – Allgemeines
 - ⊞ 1 – Motor
- B {
 - ⊞ 1 – Vorsichtsmaßnahmen
 - ⊞ 1A – Allgemeine Motorinformation und Motor
 - ⊞ 1B – Zusätz. Abgasreinigungsgeräte
 - ⊞ 1C – Motor - Elektrogeräte
 - ⊞ 1D – Motormechanik
 - ⊞ 1E – Motorschmierungssystem
- *C {
 - ⊞ Motormodell M13, M15 und M16
 - ⊞ Motormodell Z13DT
- D {
 - ⊞ Information zur Diagnose und Arbeitsve
 - ⊞ Reparaturanweisungen
- E {
 - ⊞ Aus- und Einbau des Öldruckschalter
 - ⊞ Bauteile des Ölkühlers
 - ⊞ Aus- und Einbau des Ölkühlers
 - ⊞ Bauteile der Ölwanne
 - ⊞ Aus- und Einbau der Ölwanne
 - ⊞ Bauteile von Ölpumpe / Ölpumpensie
 - ⊞ Aus- und Einbau von Ölpumpe / Ölp
 - ⊞ Zerlegen und Zusammenbau Ölpump
 - ⊞ Reinigung des Ölpumpensiebs
 - ⊞ Überprüfung der Ölpumpe
 - ⊞ Technische Daten
 - ⊞ Spezialwerkzeuge und Wartungsgeräte

NOTE

- ⊞ Aus- und Einbau des Luftfilters
- ⊞ Überprüfung und Reinigung des Luft
- ⊞ Aus- und Einbau des Luftfilters

Wenn der Mauszeiger (☞) über einen Titel gezogen wird, wird der vollständige Titel in einem Pop-up-Fenster angezeigt.

- ⊞ Aus- und Einbau des Luftfilters

Aus- und Einbau des Luftfilters
Abschnitt 1D – Motormechanik
– Reparaturanweisungen

Bei Suchergebnissen werden die Titel in den oberen Ebenen, einschließlich des SIE, ebenfalls in einem Pop-up-Fenster angezeigt.

● Hauptbildschirm - Link, Bezugsfenster -

◆ Über "Link"

Jede unterstrichene Buchstabenfolge in blauer Farbe und alle Zeigesymbole stehen für ein Link.

Sobald der Mauszeiger auf einen Link stösst, verwandelt er sich in ein Zeigesymbol (☞).

Durch Anklicken wird die Bezugsseite in einem separaten Fenster (Bezugsfenster) angezeigt.

Link in Form einer unterstrichenen Buchstabenfolge in blauer Farbe

Vorsichtsmaßnahmen

Airbag-Warnhinweis
Siehe Airbag-Warnhinweis.

Überprüfung und Reinigung des Luftfilters

Bezugswert: Aus- und Einbau des Luftfilters

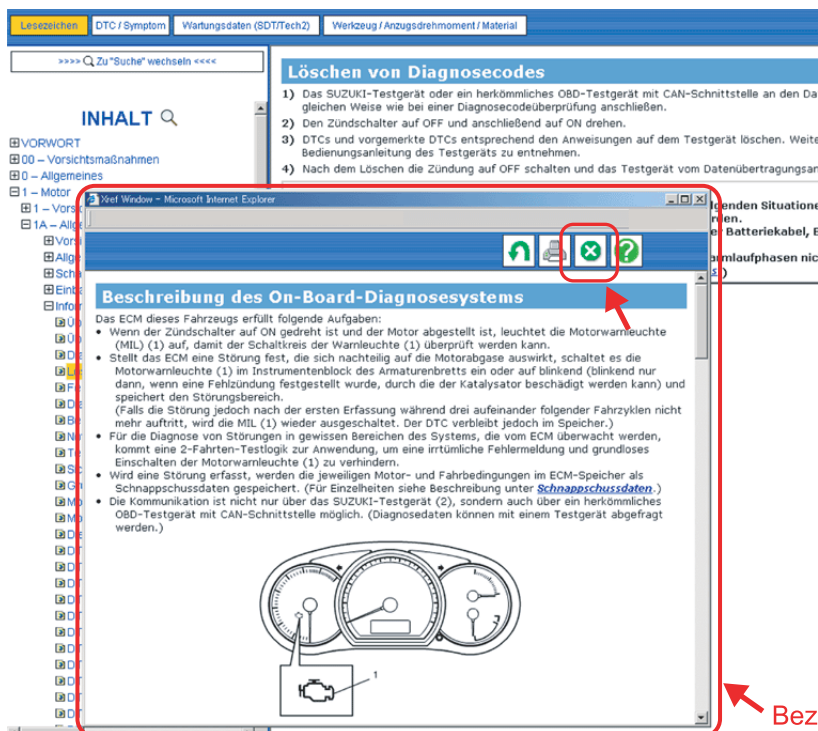
Link in Form eines Zeigesymbols

Notfunktionstabelle

Wenn einer der folgenden DTCs registriert wird, schaltet der Notfunktionsbetrieb endet wieder, sobald das ECM den Normalbetrieb wiederherstellt.

DTC-Nr.	Erfasste Störung
 P0101	Zu niedrige Eingangsspannung im Luftmengenmesser-Schaltkreis

HINWEIS



Löschen von Diagnosecodes

- 1) Das SUZUKI-Testgerät oder ein herkömmliches OBD-Testgerät mit CAN-Schnittstelle an den Diagnosesteckplatz anschließen.
- 2) Den Zündschalter auf OFF und anschließend auf ON drehen.
- 3) DTCs und vorgemerkte DTCs entsprechend den Anweisungen auf dem Testgerät löschen. Weitere Bedienungshinweise des Testgeräts zu entnehmen.
- 4) Nach dem Löschen die Zündung auf OFF schalten und das Testgerät vom Datenübertragungssteckplatz abtrennen.

Beschreibung des On-Board-Diagnosesystems

Das ECM dieses Fahrzeugs erfüllt folgende Aufgaben:

- Wenn der Zündschalter auf ON gedreht ist und der Motor abgestellt ist, leuchtet die Motorwarmlampe (MIL) (1) auf, damit der Schaltkreis der Warmlampe (1) überprüft werden kann.
- Stellt das ECM eine Störung fest, die sich nachteilig auf die Motorabgabe auswirkt, schaltet es die Motorwarmlampe (1) im Instrumentenblock des Armaturenbretts ein oder auf blinkend (blinkend nur dann, wenn eine Fehlzündung festgestellt wurde, durch die der Katalysator beschädigt werden kann) und speichert den Störungsbereich.
- (Falls die Störung jedoch nach der ersten Erfassung während drei aufeinander folgender Fahrzyklen nicht mehr auftritt, wird die MIL (1) wieder ausgeschaltet. Der DTC verbleibt jedoch im Speicher.)
- Für die Diagnose von Störungen in gewissen Bereichen des Systems, die vom ECM überwacht werden, kommt eine 2-Fahrten-Testlogik zur Anwendung, um eine irrtümliche Fehlermeldung und grundloses Einschalten der Motorwarmlampe (1) zu verhindern.
- Wird eine Störung erfasst, werden die jeweiligen Motor- und Fahrbedingungen im ECM-Speicher als Schnapsschussdaten gespeichert. (Für Einzelheiten siehe Beschreibung unter Schnapsschussdaten.)
- Die Kommunikation ist nicht nur über das SUZUKI-Testgerät (2), sondern auch über ein herkömmliches OBD-Testgerät mit CAN-Schnittstelle möglich. (Diagnosedaten können mit einem Testgerät abgefragt werden.)

Bezugsfenster

Hauptbildschirm

Durch Anklicken eines im Hauptrahmen angezeigten Links wird die Bezugsseite in einem separaten Fenster (Bezugsfenster) angezeigt.

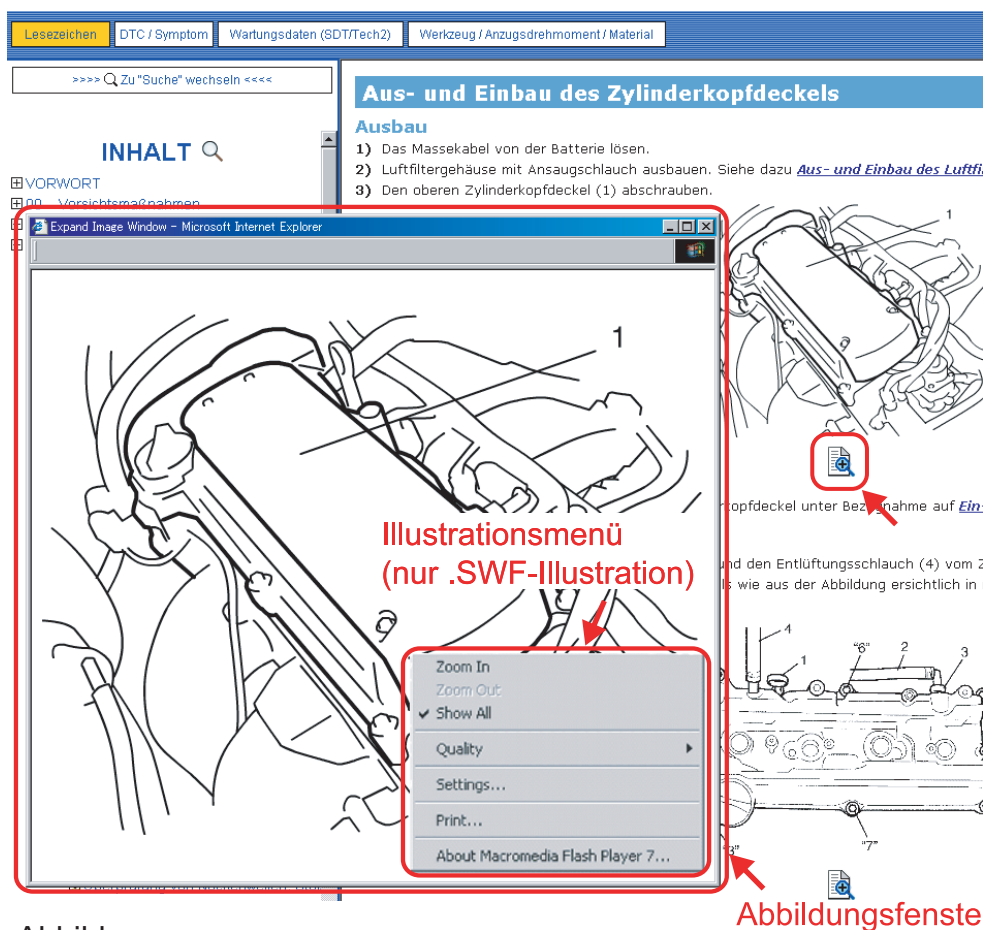
Wird anschließend der Link im Bezugsfenster angeklickt, erscheint die Referenz in diesem Fenster.

Durch Anklicken des Symbols "Zurück zur letzten Seite" kehren Sie zum SIE der Linkquelle zurück.


Das Symbol "Schließen" (X) wird nur im Bezugsfenster angezeigt.

Durch Anklicken dieser Schaltfläche wird das Bezugsfenster geschlossen.

● Hauptbildschirm - Abbildung, Abbildungsfenster -



◆ Über Abbildung

Durch Anklicken des Lupen-Symbols () im unteren Bereich jeder Abbildung, wird die vergrößerte Abbildung in einem eigenen Fenster (Abbildungsfenster) angezeigt. Nach einem Rechtsklick auf die Abbildung, wird das Abbildungs-Menü angezeigt. (nur .SWF-Illustration)

◆ Beschreibung des Abbildungsmenüs (nur .SWF-Illustration)



• Zoom In

Die Abbildung im Fenster wird vergrößert.

• Zoom Out

Die Abbildung im Fenster wird verkleinert.

HINWEIS

Dieses Menü-Element steht nur nach dem "Zoom in" zur Verfügung.

• Show All

Die Abbildung wird wieder in der Originalgröße angezeigt.


HINWEIS

Dieses Menü-Element steht nur nach dem "Zoom in" zur Verfügung.

• Print

Die Abbildung kann je nach Einstellung gedruckt werden.

HINWEIS

- Nachdem die "Zoom in" Funktion ausgeführt worden ist, wird der Mauszeiger im Abbildungsfenster in eine Hand () umgewandelt. Das Bild kann dann in die gewünschte Richtung gezogen werden.
- Gehen Sie hinsichtlich der Druckereinstellungen und Druckverfahren gemäß der Bedienungsanleitung Ihres Druckers vor.
- [Quality] und [Settings] werden nicht verwendet.
- .SWF: Bilddatei, die mit Adobe® Flash® Player dargestellt werden kann.