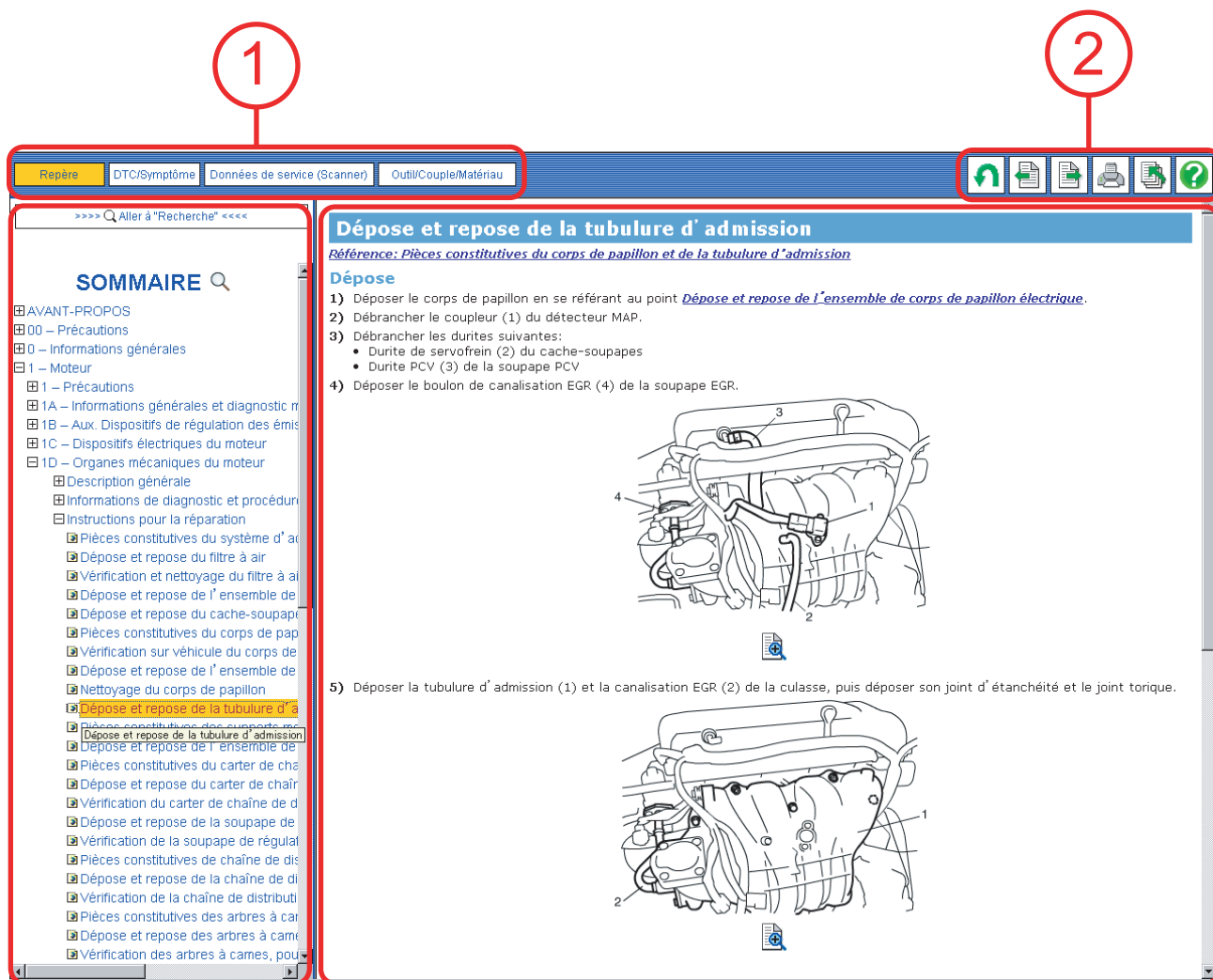


# Comment lire les manuels d'entretien SUZUKI

## Sommaire

Fenêtre principale (fenêtre d'affichage du manuel)	..... 1
Bouton de sélection de type sélection / recherche	..... 2
Boutons icônes d'action	..... 4
Ecran secondaire (sélection / recherche d'informations)	..... 5
Ecran principal - Lien, Fenêtre de référence -	..... 6
Ecran principal - Illustration, Fenêtre d'illustration -	..... 7

## ● Fenêtre principale (fenêtre d'affichage du manuel)



### ① Boutons de sélection de type sélection / recherche

La sélection du type sélection / recherche



Cf. [Bouton de sélection de type sélection / recherche].

(repères, DTC / symptôme, données d'entretien (outil de balayage) et outils / couples / matériaux), permet de modifier la méthode de recherche des données cibles.

### ② Boutons icônes d'action



Cf. [Boutons icônes d'action].

Les fonctions "Affichage d'un élément sur l'écran principal", "Impression" et "Affichage du fichier "comment lire" peuvent être exécutées en fonction du bouton sur lequel vous cliquez.

### ③ Ecran secondaire (sélection / recherche d'informations)



Cf. [Ecran secondaire].

L'élément "Boîte de saisie pour l'entrée des caractères à rechercher", "Résultats de la recherche" ou "Éléments sélectionnés" s'affiche en fonction du type sélectionné à l'aide du [Bouton de sélection de type sélection / recherche]

### ④ Ecran principal



Cf. [Ecran principal].

Le sommaire de l'élément sélectionné dans l'écran secondaire (sélection / recherche d'informations) s'affiche.

## ● Boutons de sélection de type sélection / recherche



### REMARQUE

Les boutons de sélection de type sélection / recherche sélectionnés s'affichent en orange.

### ■ Repères

Lorsque ce bouton est sélectionné, la liste de tous les sommaires (\*SIE) s'affiche sur l'écran secondaire.

### ■ DTC / symptôme

#### ● DTC

Lorsque ce bouton est sélectionné, seule la liste des \*SIE des DTC (codes de dysfonctionnement) s'affiche sur l'écran secondaire.

#### ● Symptôme

Lorsque ce bouton est sélectionné, seule la liste des \*SIE relatifs au diagnostic du symptôme s'affiche sur l'écran secondaire.

### ■ Données d'entretien (outil de balayage)

#### ● Données d'entretien

Lorsque ce bouton est sélectionné, la liste des sections décrivant les données d'entretien s'affiche sur l'écran secondaire.

#### ● Spécifications

Lorsque ce bouton est sélectionné, la liste des sections décrivant les spécifications s'affiche sur l'écran secondaire.

#### ● Outil de balayage

Lorsque ce bouton est sélectionné, la liste des sections décrivant les informations paramétriques s'affichant sur l'outil de balayage s'affiche sur l'écran secondaire.

### ■ Outils / couples / matériaux

#### ● Outils

Lorsque ce bouton est sélectionné, la liste des sections décrivant les outils d'entretien s'affiche sur l'écran secondaire.

#### ● Couples

Lorsque ce bouton est sélectionné, la liste des sections décrivant les spécifications de couple de serrage s'affiche sur l'écran secondaire.

#### ● Matériaux

Lorsque ce bouton est sélectionné, la liste des sections décrivant les matériaux d'entretien recommandés s'affiche sur l'écran secondaire.

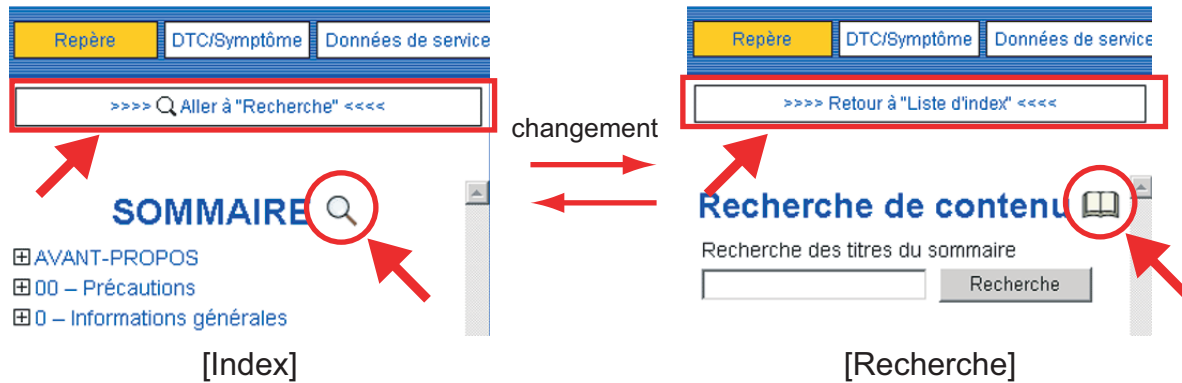
## ◆ Procédure relative à l'[Index]

 Cf. [Ecran secondaire (sélection / recherche d'informations)]

## ◆ Procédure relative à la [Recherche]

### REMARQUE

Cliquer sur la partie indiquée par la flèche suivante pour naviguer entre les menus [Index] et [Recherche] de l'écran secondaire.



a) Entrer la suite de caractères à chercher dans la boîte de saisie [Recherche \*\*\*] de l'écran secondaire.

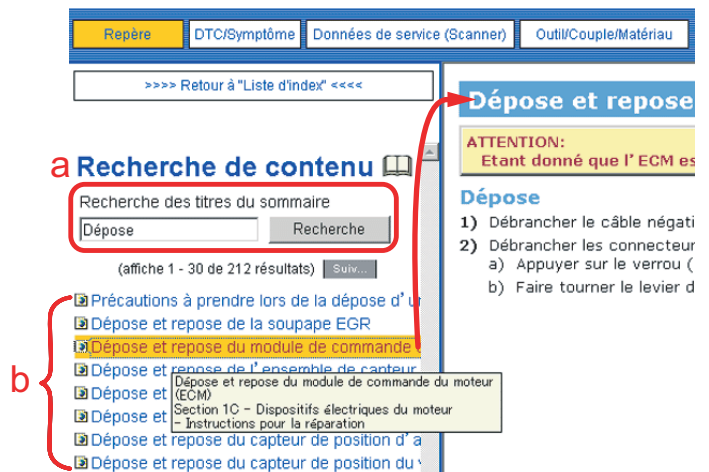
b) Cliquer sur le bouton "Recherche".

### REMARQUE

L'objet de la recherche est uniquement le titre du \*SIE pour chaque sommaire.  
La recherche d'une suite de caractères dans le corps du texte est impossible.

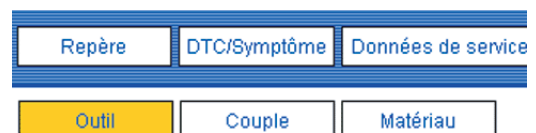
Le titre du \*SIE incluant la suite de caractères recherchée s'affiche.

c) Cliquer sur le titre du \*SIE pour afficher sommaire du \*SIE sur l'écran principal.



## ◆ Icône [TOUS]

Lorsque vous cliquez sur cette icône, tout le contenu du titre suivi de l'icône [TOUS] s'affiche sur l'écran principal.



### Index d'outils spéciaux

**TOUT** 

- ⊕ 0 – Informations générales **TOUT**
- ⊕ 1 – Moteur **TOUT**
- ⊕ 2 – Suspension **TOUT**
- ⊕ 3 – Transmission / Essieu **TOUT**
- ⊕ 4 – Freins **TOUT**

\*SIE: Service Information Element  
(information d'entretien)  
Une donnée composant le manuel.

 Cf. [Ecran secondaire].

## ● Boutons icônes d'action



... Icône "Retour à la dernière page"

Cliquer sur cette icône pour revenir au \*SIE affiché précédemment.

### REMARQUE

Cliquer sur l'icône "Haut de la page" efface les données du menu "Retour à la dernière page". Il n'est alors plus possible de revenir à la fenêtre affichée précédemment.



... Icône "Précédent" ou "Suivant"

Cette icône permet de passer au titre suivant ou précédent de la liste des titres des \*SIE du manuel.



... Icône "Imprimer"

Cliquer sur cette icône pour afficher la [Fenêtre d'impression] du système d'exploitation (OS) et pour imprimer le contenu de l'écran principal ou de la fenêtre de référence.

### REMARQUE

- Pour procéder à l'impression, toujours cliquer sur l'icône "Imprimer". Il est impossible d'imprimer correctement en utilisant l'option [Imprimer] du menu Fichier.
- Pour imprimer uniquement l'illustration, se reporter à la "Description du menu illustration".
- Concernant la configuration de l'imprimante et la procédure d'impression, se reporter aux instructions fournies avec l'imprimante.



... Icône "Haut de la page"

Icône "Retour à la dernière page"

Cliquer sur cette icône pour afficher la première page du manuel virtuel.

### REMARQUE

Cliquer sur l'icône "Haut de la page" efface les données du menu "Retour à la dernière page". Il n'est alors plus possible de revenir à la fenêtre affichée précédemment.



... Icône "Aide"

Cliquer sur cette icône pour ouvrir le fichier "Comment lire".

\*SIE: Service Information Element  
(information d'entretien)  
Une donnée composant le manuel.  
Cf. [Ecran secondaire].

## ● Ecran secondaire (sélection / recherche d'informations)

Le contenu de ce manuel est réparti sur un maximum de cinq niveaux.

Cliquer sur un titre du niveau principal pour afficher les sous-titres correspondants.

## SOMMAIRE

A: SCT (Service Category Type  
= Type de catégorie d'entretien)

B: SC (Service Category  
=catégorie d'entretien)

\*C: Variable

D: IT (Information Type = Type d'information)

E: SIE (Service Information Element  
= Information d'entretien)

## REMARQUE

Les niveaux dits "variables" peuvent exister ou non en fonction du "Modèle" et de la "Section".


### REMARQUE

- ⊕ Informations de diagnostic et procédure
- ⊖ Instructions pour la réparation
- 🔧 Pièces constitutives du carter d'huile
- 🔧 Dépose et repose du carter d'huile
- 🧼 Nettoyage du carter d'huile et de la


Cliquer sur le titre suivi de cette icône pour afficher le contenu sur l'écran principal.

### REMARQUE

- Vérification du capteur de température d'air d'admission (IAT)

-  **Dépose et repose du module de commande de**
- Dépose et repose du module de commande de démarrage par télécommande  
Section AE – Système de démarrage par télécommande  
- Instructions pour la réparation

- A {
  - ⊕ AVANT-PROPOS
  - ⊕ 00 – Précautions
  - ⊕ 0 – Informations générales
  - ⊕ 1 – Moteur
- B {
  - ⊕ 1 – Précautions
  - ⊕ 1A – Informations générales et diagnostic
  - ⊕ 1B – Aux. Dispositifs de régulation des émissions
  - ⊕ 1C – Dispositifs électriques du moteur
  - ⊕ 1D – Organes mécaniques du moteur
  - ⊕ 1E – Système de lubrification du moteur
- \*C {
  - ⊕ Moteurs M13, M15 et M16
  - ⊕ Pour le moteur Z13DT
- D {
  - ⊕ Informations de diagnostic et procédures
  - ⊕ Instructions pour la réparation
- E {
  - ⊕ Dépose et repose du pressostat d'huile
  - ⊕ Composants du refroidisseur d'huile
  - ⊕ Dépose et repose du refroidisseur d'huile
  - ⊕ Composants du carter d'huile
  - ⊕ Dépose et repose du carter d'huile
  - ⊕ Composants de la pompe à huile et de la pompe à eau
  - ⊕ Dépose et repose de la pompe à huile
  - ⊕ Démontage et remontage de la pompe à huile
  - ⊕ Nettoyage de la crépine de pompe à huile
  - ⊕ Vérification de la pompe à huile
- ⊕ Spécifications
- ⊕ Outils spéciaux et matériel

Amener le curseur de la souris (  ) sur un titre pour en afficher le texte complet dans une fenêtre contextuelle.

Si l'option choisie est celle des résultats de la recherche, tous les titres des niveaux principaux, y compris le SIE, s'affichent dans la fenêtre contextuelle.

## ● Ecran principal - Lien, Fenêtre de référence -

### ◆ A propos de "Lien"

Un lien a été créé pour chaque suite de caractères soulignée en bleu et pour les icônes représentant un doigt tendu.

Quand le curseur de la souris est amené sur le lien, il se transforme en doigt tendu (👉).

Cliquer pour afficher la page de référence dans une fenêtre séparée (fenêtre de référence).

Lien se rapportant à la suite de caractères soulignée en bleu

### Précautions pour le moteur

#### Avertissement relatif au coussin de sécurité

Se reporter au point [Avertissement relatif au coussin de sécurité.](#)

### Vérification et nettoyage du filtre à air

[Référence: Dépose et repose du filtre à air](#)

Lien se rapportant à l'icône représentant un doigt tendu

### Tableau des opérations de sécurité

Lorsqu'un des DTC ci-après est détecté, l'ECM passe en mode mais retourne en mode normal dès qu'il détecte que le système

DTC N°	Elément détecté
 P0102	Tension d'entrée faible dans le circuit

## REMARQUE



Cliquer sur le lien affiché sur l'écran principal pour afficher la page de référence dans une fenêtre séparée (fenêtre de référence).

Cliquer ensuite sur le lien dans la fenêtre de référence pour modifier l'indication de cette fenêtre par la référence.

Cliquer sur l'icône "Retour à la dernière page" pour revenir au SIE de la source du lien.

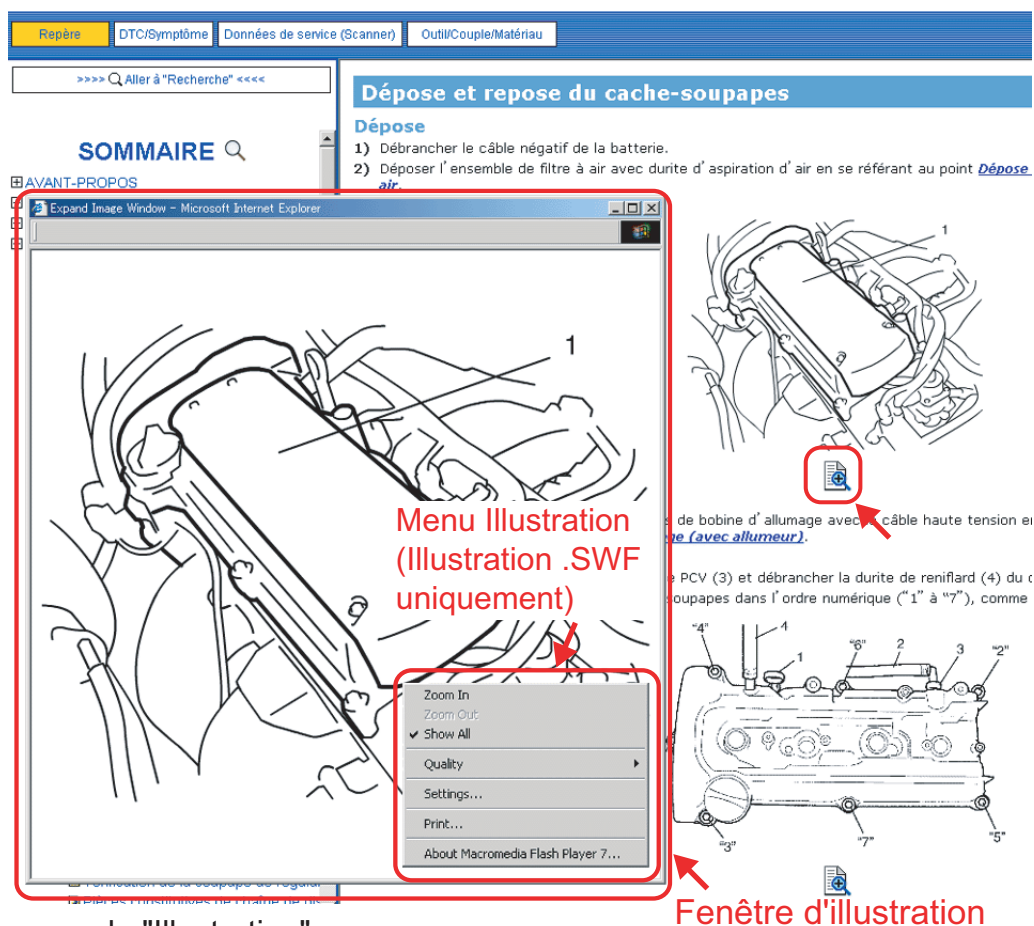
L'icône "Fermer" (X) n'apparaît que dans la fenêtre de référence.

Cliquer sur ce bouton pour fermer la fenêtre de référence.


Fenêtre de référence



## ● Ecran principal - Illustration, Fenêtre d'illustration -



### ◆ A propos de "Illustration"

Cliquer sur l'icône de la loupe (  ) dans le coin inférieur de chaque illustration pour agrandir l'illustration dans une fenêtre séparée (fenêtre illustration).  
Effectuer un clic droit sur l'image de l'illustration pour afficher le menu de l'illustration. (Illustration .SWF uniquement)

### ◆ Description du menu de l'illustration (Illustration .SWF uniquement)



#### • Zoom In

L'illustration est agrandie dans la fenêtre.

#### • Zoom Out

L'illustration est réduite dans la fenêtre.

#### **REMARQUE**

Cette option du menu n'est disponible qu'après avoir effectué un "Zoom In".

#### • Show All

L'illustration est ramenée à sa taille normale.


#### **REMARQUE**

Cette option du menu n'est disponible qu'après avoir effectué un "Zoom In".

#### • Print

L'illustration peut être imprimée en fonction de la configuration.

#### **REMARQUE**

- Quand la fonction "Zoom In" effectuée, le curseur de la souris se transforme en icône représentant une paume (  ) dans la fenêtre de l'illustration. Il est alors possible de déplacer l'image dans une direction quelconque en la faisant glisser.
- Concernant la configuration de l'imprimante et la procédure d'impression, se reporter aux instructions fournies avec l'imprimante.
- [Quality] et [Settings] ne sont pas utilisés.
- .SWF: Fichier image visible avec Adobe® Flash® Player.