

# **SUZUKI**

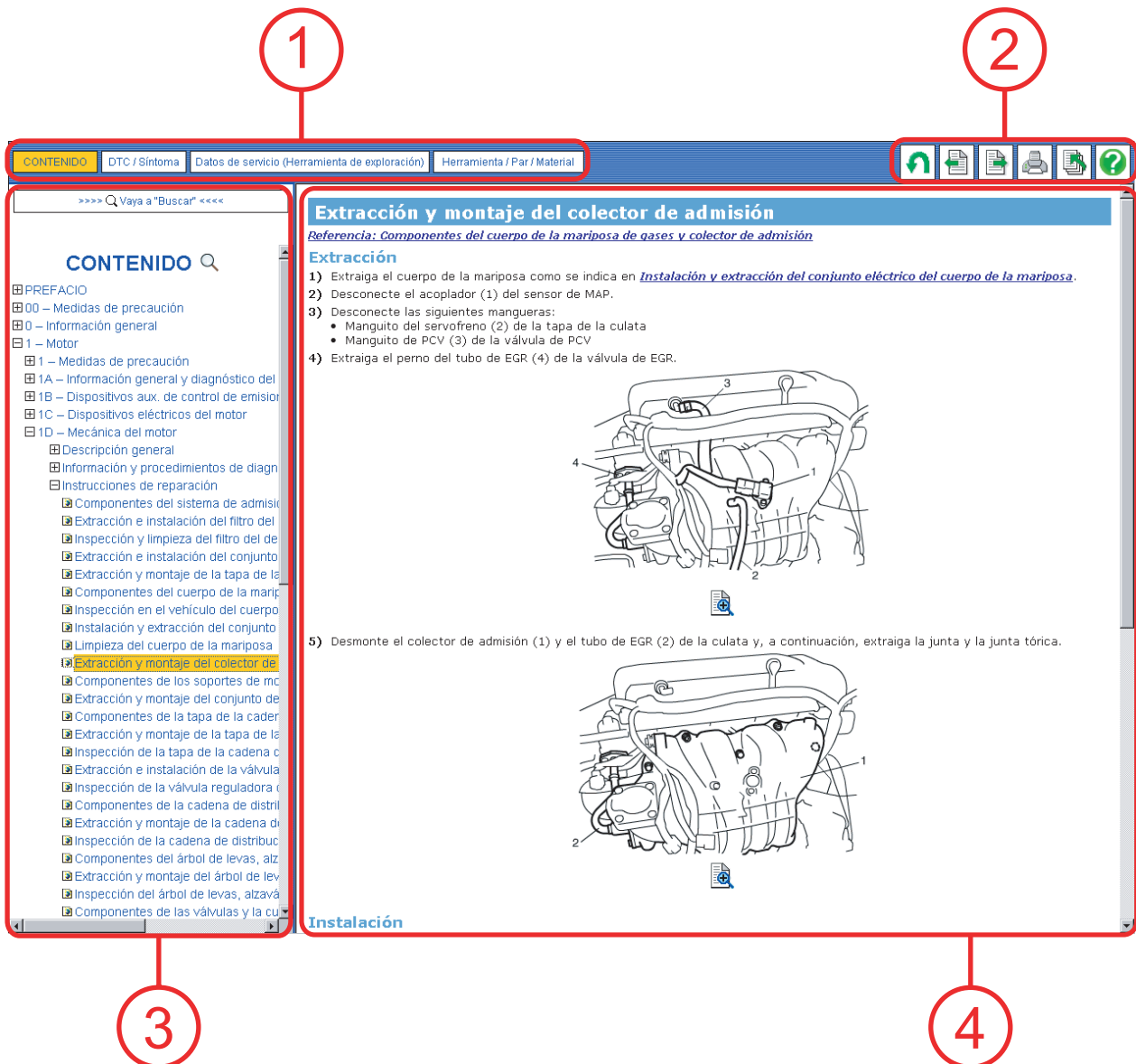
## **Manual de servicio**

### **Lectura de manuales**

#### Índice

Ventana principal (Ventana de visualización de manuales)	..... 1
Botones de selección / tipo de búsqueda	..... 2
Botones de iconos de acción	..... 4
Cuadro secundario (Selección / Información de búsqueda)	..... 5
Cuadro principal - Enlace, ventana de referencia -	..... 6
Cuadro principal - Ilustración, ventana de ilustración -	..... 7

## ● Ventana principal (Ventana de visualización de manuales)



### ① Botones de selección / tipo de búsqueda

Consulte [Botones de selección / tipo de búsqueda].

Seleccionando Selección / Tipo de búsqueda (Contenido, DTC / Síntoma, Datos de servicio (Herramienta de Escaneado) y Herramienta / Par / Material) cambia el método de búsqueda del contenido que se desea encontrar.

### ② Botones de iconos de acción

Consulte [Botones de iconos de acción].

Utilizando el botón correspondiente se ejecuta el comando "Acción para visualizar elementos en el cuadro principal", "Imprimir" o "Mostrar el archivo de Ayuda para leer el documento".

### ③ Cuadro secundario (Selección / Información de búsqueda)

Consulte [Cuadro secundario].

Se visualizan los cuadros "Casilla para la introducción del carácter que se va a buscar", "Resultados de la búsqueda" o "Seleccionar elementos" para el tipo seleccionado en "Botones de selección / tipo de búsqueda".

### ④ Cuadro principal

Consulte [Cuadro principal].

Se visualiza el contenido seleccionado en Cuadro secundario (Selección / Información de búsqueda)

## ● Botones de selección / tipo de búsqueda



### NOTA

Los botones de Selección / tipo de búsqueda seleccionado se visualizan en color naranja.

## ■ CONTENIDO

Cuando se selecciona este botón, en el cuadro secundario se visualiza la lista de todo el contenido (\*SIE).

## ■ DTC / Síntoma

### ● DTC

Cuando se selecciona este botón, en el cuadro secundario sólo se visualiza la lista de \*SIE del DTC (código de diagnóstico).

### ● Síntoma

Cuando se selecciona este botón, sólo se visualiza la lista de \*SIE relacionada con el diagnóstico de síntomas.

## ■ Datos de servicio (Herramienta de escaneado)

### ● Datos de servicio

Cuando se selecciona este botón, en el cuadro secundario se visualiza la lista de la sección donde se describen los datos de servicio.

### ● Especificación

Cuando se selecciona este botón, en el cuadro secundario se visualiza la lista de la sección donde se describen las especificaciones.

### ● Herramienta de escaneado

Cuando se selecciona este botón, en el cuadro secundario se visualiza la lista de la sección donde se describe la información de los parámetros que se visualizan en la herramienta de escaneado.

## ■ Herramienta / Par / Material

### ● Herramienta

Cuando se selecciona este botón, en el cuadro secundario se visualiza la lista de la sección donde se describen las herramientas de servicio.

### ● Par

Cuando se selecciona este botón, en el cuadro secundario se visualiza la lista de la sección donde se describen las especificaciones de los pares de apriete.

### ● Material

Cuando se selecciona este botón, en el cuadro secundario se visualiza la lista de la sección donde se describen los materiales de servicio recomendados.

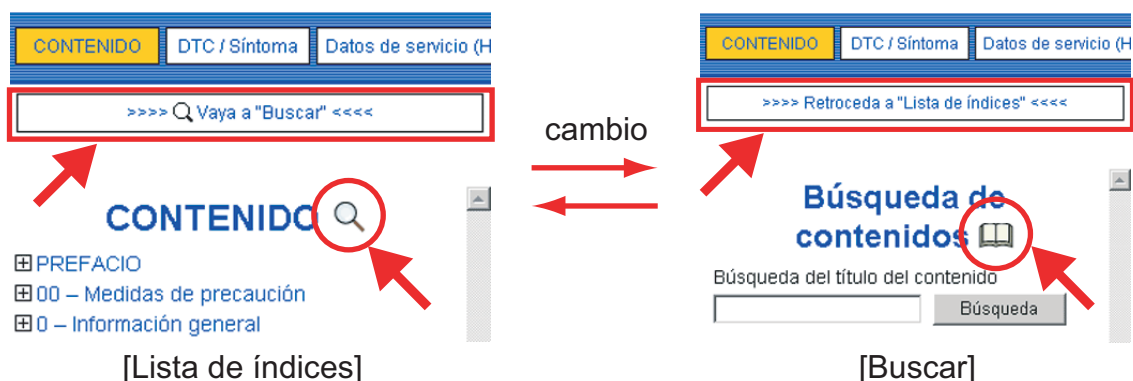
◆ Procedimiento [Lista de índices]

☞ Consulte [Cuadro secundario (Selección / Información de búsqueda)].

◆ Procedimiento [Buscar]

**NOTA**

Al hacer clic en la parte que apunta la flecha se cambia entre [Lista de índices] y [Buscar] en el cuadro secundario.



a) Introduzca la serie de caracteres que va a buscar en la casilla de introducción [Búsqueda del \*\*\*] en el cuadro secundario.

b) Haga clic en el botón "Búsqueda".

**NOTA**

Lo que se va a buscar sólo es el título \*SIE para cada contenido.  
La búsqueda de la serie de caracteres dentro del texto del cuerpo no está disponible.

Se visualizará el título \*SIE que incluye la serie de caracteres buscada.

c) Haga clic en el título \*SIE y el cuadro principal mostrará el contenido del \*SIE.



◆ Icono [TODO]

Cuando se hace clic en este icono, todo el contenido del título con el icono [TODO] se visualiza en el cuadro principal.



\*SIE: Elemento de información de servicio  
Esto indica la unidad de los datos que componen el manual. ☞ Consulte [Cuadro secundario].

## ● Botones de iconos de acción



### ... Icono "Volver a la página anterior"

Cuando se hace clic en este icono se vuelve inmediatamente al \*SIE visualizado previamente.

#### **NOTA**

Cuando se hace clic en el icono "Página inicial", los datos de "Volver a la página anterior" se borrarán. En tal caso no se puede volver a la ventana visualizada inmediatamente antes.



### ... Icono "Anterior" o "Siguiente"

Utilizando este icono se avanza o retrocede título a título en los títulos \*SIE colocados ordenadamente en el manual.



### ... Icono "Imprimir"

Cuando se hace clic en este icono se visualiza la [Ventana de impresión] basada en el sistema operativo (OS), y se imprimen los contenidos mostrados en el cuadro principal o la ventana de referencia.

#### **NOTA**

- Cuando vaya a imprimir, hágalo siempre haciendo clic en el icono "Imprimir". Si se utiliza [Imprimir] en el menú Archivo no se podrá hacer una impresión correcta.
- Cuando imprima solo la ilustración, hágalo según se indica en "Descripción del menú de ilustraciones".
- Para configurar la impresora y el procedimiento de impresión, siga las instrucciones de cada impresora.



### ... Icono "Página inicial"

Al hacer clic en este icono se visualiza la página inicial del manual que está visualizando.

#### **NOTA**

Cuando se hace clic en el icono "Página inicial", los datos de "Volver a la página anterior" se borrarán. En tal caso, no se puede volver a la ventana visualizada inmediatamente antes.



### ... Icono "Ayuda"

Cuando se hace clic en este icono, se abre el archivo "Lectura de manuales".

\*SIE: Elemento de información de servicio  
Esto indica la unidad de los datos que componen el manual.  
☞ Consulte [Cuadro secundario].

## ● Cuadro secundario (Selección / Información de búsqueda)

El contenido del manual consiste en un máximo de cinco capas.

Al hacer clic en el título de las capas superiores se visualizan los títulos de las capas inferiores.

- A: SCT (Tipo de categoría de servicio)  
 B: SC (Categoría de servicio)  
 \*C: Variación  
 D: IT (Tipo de información)  
 E: SIE  
 (Elemento de información de servicio)

### NOTA

Las capas de "Variación" pueden no existir según el "Modelo" y la "Sección".

### NOTA

- ⊕ Información y procedimientos de diagnóstico
- ⊖ Instrucciones de reparación
- ⊕ Componentes del cárter de aceite y
- ⊖ Extracción e instalación del cárter de aceite
- ⊖ Limpieza del cárter de aceite y colador

Haciendo clic en el título con icono, el contenido del título se visualiza en el cuadro principal.

## CONTENIDO 🔍

- A {
  - ⊕ PREFACIO
  - ⊕ 00 – Medidas de precaución
  - ⊕ 0 – Información general
  - ⊖ 1 – Motor
- B {
  - ⊕ 1 – Medidas de precaución
  - ⊕ 1A – Información general y diagnóstico del motor
  - ⊕ 1B – Dispositivos aux. de control de emisiones
  - ⊕ 1C – Dispositivos eléctricos del motor
  - ⊕ 1D – Mecánica del motor
  - ⊖ 1E – Sistema de lubricación del motor
- \*C {
  - ⊕ Modelos con motor M13, M15 y motor M16
  - ⊖ Modelo con motor Z13DT
- D {
  - ⊕ Información y procedimientos de diagnóstico
  - ⊖ Instrucciones de reparación
- E {
  - ⊖ Instalación y extracción del interruptor de seguridad
  - ⊖ Componentes del refrigerador de aceite
  - ⊖ Extracción e instalación del refrigerador de aceite
  - ⊖ Componentes del cárter de aceite
  - ⊖ Extracción e instalación del cárter de aceite
  - ⊖ Componentes de la bomba de aceite
  - ⊖ Extracción e instalación de la bomba de aceite
  - ⊖ Desmontaje y montaje posterior de la bomba de aceite
  - ⊖ Limpieza del colador de la bomba de aceite
  - ⊖ Inspección de la bomba de aceite
  - ⊕ Especificaciones
  - ⊕ Herramientas y equipos especiales

### NOTA

- ⊖ Extracción e instalación de las mangueras o tubos de agua de refrigeración
- ⊖ Extracción e instalación del termostato
- ⊖ Extracción e instalación de las mangueras o tubos de agua de refrigeración
- ⊖ Inspección en el vehículo del conjunto

Al mover el puntero del ratón (🖱) y ponerlo en cada título se visualiza el texto completo del título en la ventana emergente.

- ⊖ Extracción e instalación de las mangueras o tubos de agua de refrigeración
- ⊖ Extracción e instalación de las mangueras o tubos de agua de refrigeración
- Sección 1F – Sistema de refrigeración del motor
- Instrucciones de reparación

En el caso de los resultados de la búsqueda, todos los títulos de las capas superiores, incluido el SIE, se visualizan también en la ventana emergente.

## ● Cuadro principal - Enlace, ventana de referencia -

### ◆ Acerca de "Enlace"

Se ha establecido un enlace para cada serie de caracteres azules subrayados e iconos con la marca de la mano.

Cuando el puntero del ratón se mueve hasta el enlace, cambia a un puntero con la marca de la mano (☞).

Cuando se hace clic, la página de referencia se visualiza en una ventana independiente (ventana de referencia).

Enlace de la serie de caracteres azules subrayados

## Medidas de precaución

### Advertencia para el airbag

Consulte [Advertencia para el airbag](#).

### Inspección y limpieza del filtro del depurador de aire

Referencia: [Extracción e instalación del filtro del depurador de aire](#)

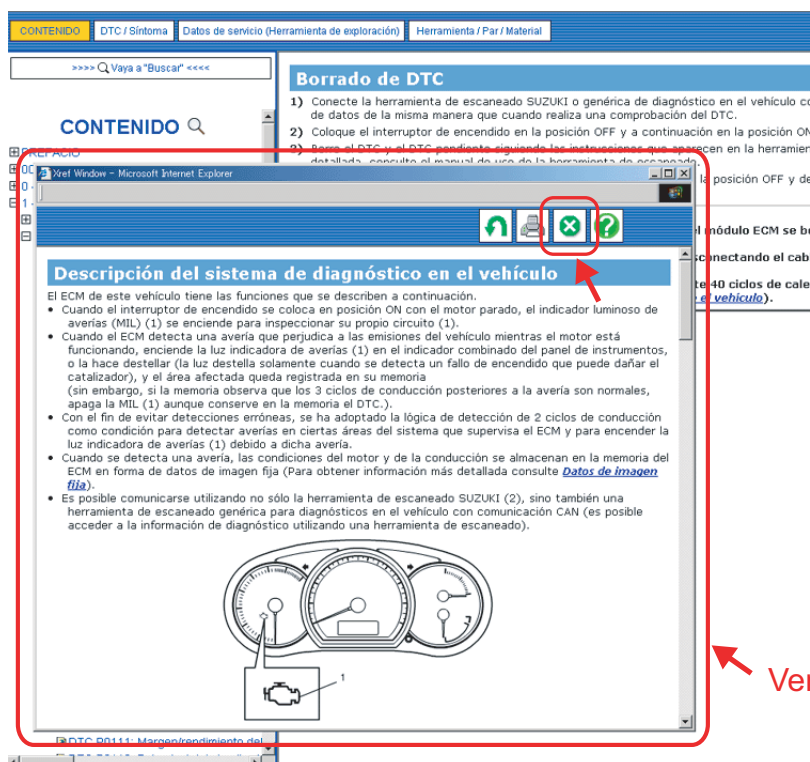
Enlace de icono con marca de mano

## Tabla de funcionamiento a prueba de fallos

Cuando se detecta alguno de los siguientes códigos DTC, el ECM adopta el modo de avería. Sin embargo, este modo se suspende cuando el ECM detecta el estado normal.

N° de DTC	Elemento detectado
<a href="#">P0101</a>	Bajo nivel de entrada del circuito del caudal de masa de aire

## NOTA



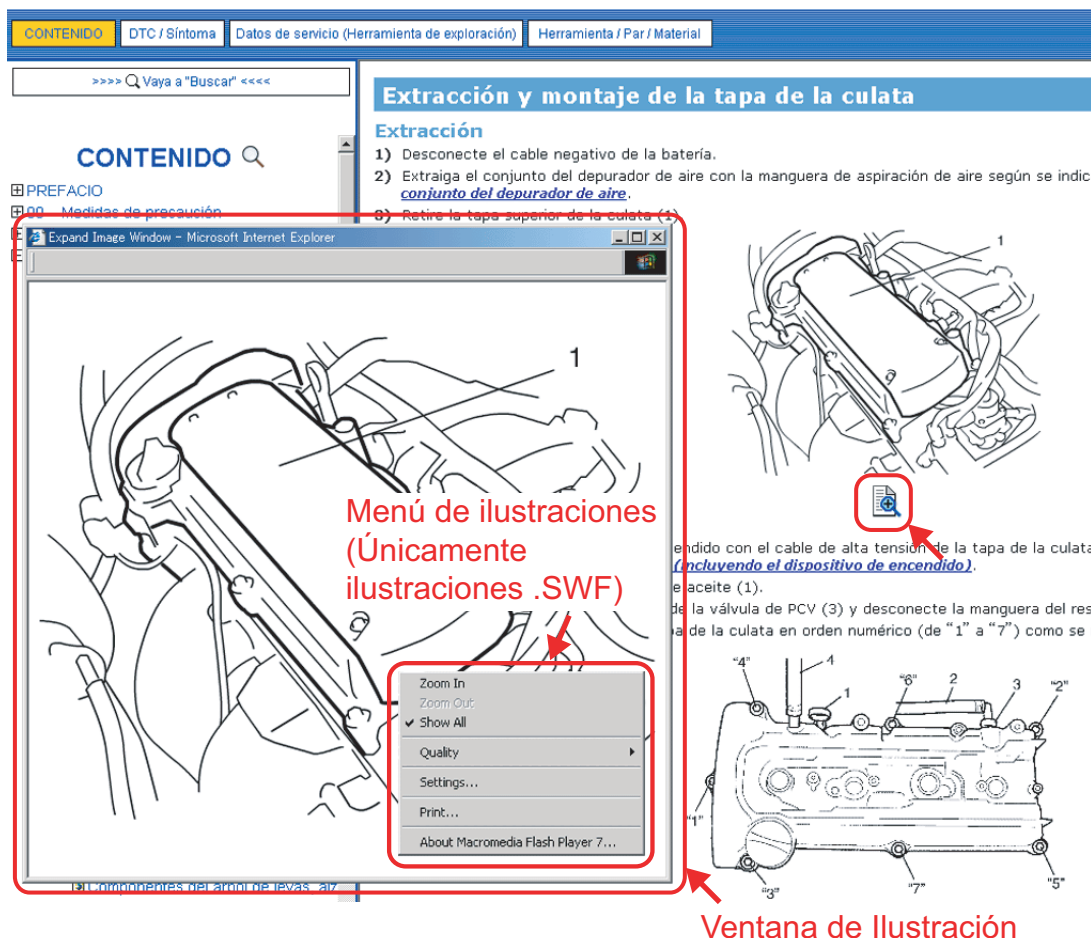
Cuando se hace clic en el enlace que aparece en el cuadro principal, la página de referencia se visualiza en la ventana independiente (ventana de referencia). Luego, cuando se hace clic en el enlace de la ventana de referencia, su indicación cambia a la referencia. Haciendo clic en el icono "Volver a la página anterior" se puede volver al SIE de la fuente de enlace.


El icono "Cerrar" (✕) se prepara solamente en la ventana de referencia. Haciendo clic en este botón se cierra la ventana de referencia.

Ventana de Referencia



## ● Cuadro principal - Ilustración, ventana de ilustración -



- ◆ Acerca de la ilustración  
Haciendo clic en el icono de aumento (  ) en la sección inferior de cada ilustración, la ilustración ampliada se visualiza en la ventana independiente (ventana de ilustración). Cuando se hace clic con el botón derecho del ratón en la imagen de la ilustración se muestra el menú de ilustraciones. (Únicamente ilustraciones .SWF)

- ◆ Descripción del menú de ilustraciones (Únicamente ilustraciones .SWF)



- Zoom In  
La ilustración se amplía en la ventana.
- Zoom out  
La ilustración se reduce en la ventana.

### NOTA

Este elemento de menú sólo está disponible después de "Zoom in".


- Show All  
La ilustración vuelve al tamaño estándar.

### NOTA

Este elemento de menú sólo está disponible después de "Zoom in".

- Print  
La ilustración se puede imprimir basada en el entorno.

### NOTA

- Después de ejecutar "Zoom in", el puntero del ratón cambia a un icono (  ) de palma de mano en la ventana de ilustración. La imagen se puede mover en el sentido que usted quiera arrastrándola.
- Para configurar la impresora y el procedimiento de impresión, siga las instrucciones de cada impresora.
- [Quality] y [Settings...] no se utilizan.
- .SWF: Archivo de imagen compatible con Adobe® Flash® Player.