

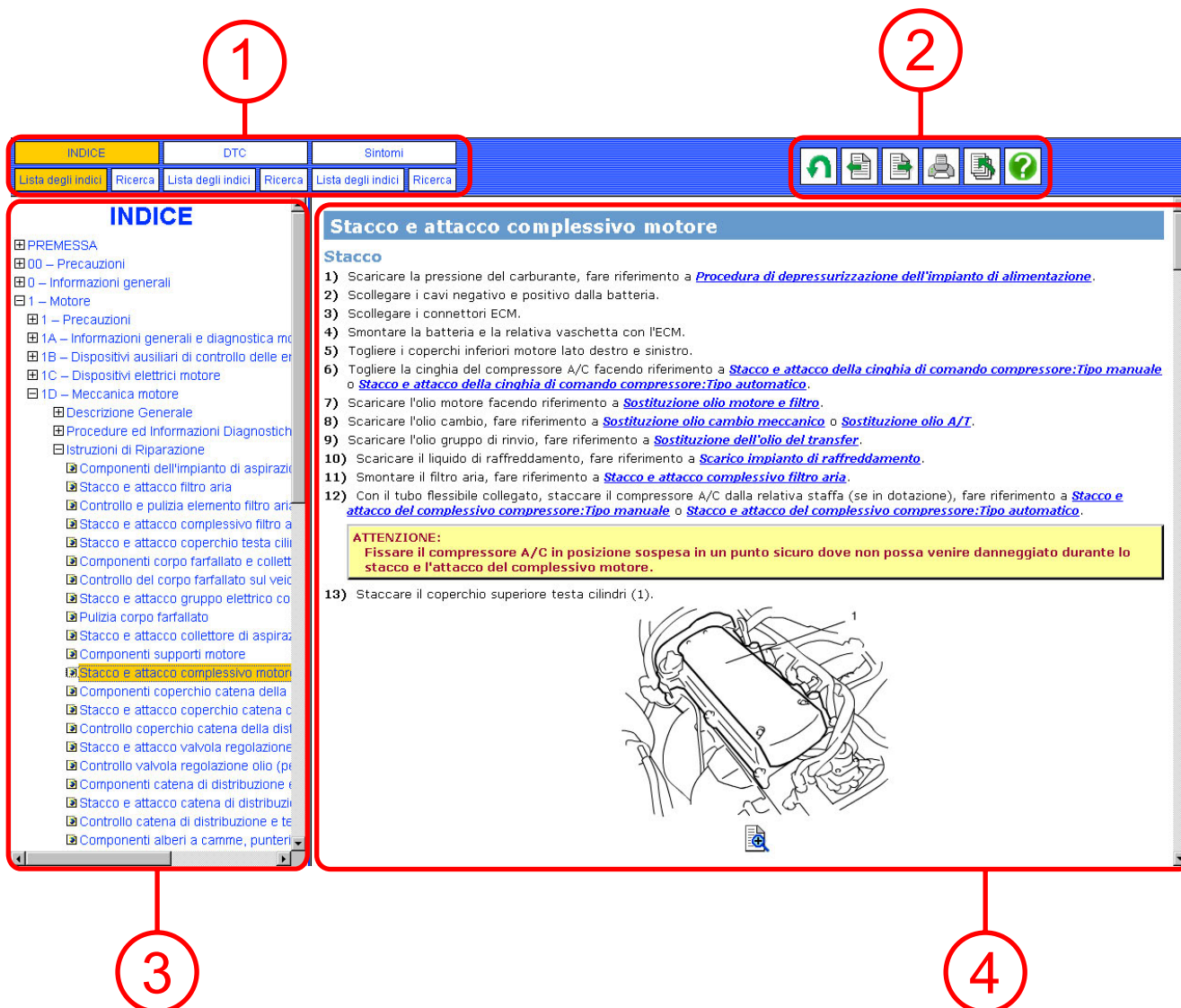
# **SUZUKI**

## **Come leggere il Manuale di servizio**

### Indice

Finestra principale (Finestra di visualizzazione del manuale) . . . . .	1
Pulsanti di Selezione / Ricerca tipo . . . . .	2
Pulsanti icona di attività . . . . .	3
Finestra secondaria (Selezione / Ricerca informazioni) . . . . .	4
Finestra principale – Collegamento, finestra di riferimento – . . . . .	5
Finestra principale – Illustrazione, finestra illustrazione – . . . . .	6

## ● Finestra principale (Finestra di visualizzazione del manuale)



- ① Pulsanti di selezione Selezione / Ricerca tipo Vedere [Pulsanti di selezione Selezione / Ricerca tipo].  
Selezionando Selezione / Tipo di ricerca (Segnalibro, DTC o Sintomo) e elenco Indice o Ricerca, viene modificato il metodo di ricerca del contenuto target.
- ② Pulsanti icona di attività Vedere [Pulsanti icona di azione].  
“Azione per l’elemento di visualizzazione nel frame principale”, “Stampa” oppure “Come leggere la visualizzazione del file” vengono eseguiti conformemente al pulsante cliccato.
- ③ Frame secondario (Selezione / Informazioni selezione) Vedere [Finestra secondaria].  
Vengono visualizzati la “Finestra di inserimento per il carattere da cercare”, “Risultati della ricerca” oppure “Elementi selezionati” in conformità al tipo selezionato in [I pulsanti di selezione Selezione / Tipo Ricerca].
- ④ Finestra principale Vedere [Finestra principale].  
Viene visualizzato il contenuto selezionato nel frame secondario (Seleziona / Informazioni ricerca).

## ● Pulsanti di selezione Selezione / Ricerca tipo

INDICE		DTC		Sintomi	
Lista degli indici	Ricerca	Lista degli indici	Ricerca	Lista degli indici	Ricerca

### NOTA

I pulsanti selezionati in Selezione / Tipo di ricerca sono visualizzati in arancione.

#### ■ Segnalibro

Con la selezione di questo pulsante, viene visualizzato tutto il contenuto (\*SIE) nel frame secondario.


#### ■ DTC

Con la selezione di questo pulsante, solo l'elenco di \*SIE relativi ai DTC ( Codice diagnostico di guasto) viene visualizzato nel frame principale.

#### ■ Sintomo

Con la selezione di questo pulsante, solo l'elenco di \*SIE relativi alla diagnostica dei sintomi viene visualizzato nel frame secondario.

### ◆ [Indice lista] Procedura

 Vedere [Finestra secondaria (Selezione / Ricerca informazioni)].

### ◆ Procedura [Ricerca]

a) Inserire la stringa di caratteri da cercare nel campo di immissione per [Ricerca di \*\*\*] nella finestra secondaria.

b) Fare clic sul pulsante "Ricerca".


### NOTA

Il target da cercare si limita al solo titolo \*SIE per ciascun contenuto.  
La ricerca per una stringa di caratteri all'interno del corpo del testo non è disponibile.

Viene visualizzato il titolo \*SIE inclusa la stringa di caratteri cercata.

c) Fare clic sul titolo \*SIE, il contenuto del \*SIE viene visualizzato nel frame principale.



\*SIE: Service Information Element  
(elemento di informazione di servizio)  
Rappresenta l'unità di dati che compongono il manuale di servizio  Refer to [Sub Frame].

## ● Pulsanti icona di attività



... Icona "Torna alla pagina precedente"

Facendo clic su questa icona il \*SIE appena visualizzato viene annullato.

### NOTA

Facendo clic sull'icona "Alto" i dati "Torna alla pagina precedente" vengono cancellati. In questi casi, il ritorno alla finestra visualizzata in precedenza non è possibile.



... L'icona "Precedente" o "Successivo"

L'uso di questa icona permette di avanzare o indietreggiare un titolo alla volta nell'ordine disposto dei titoli \*SIE del manuale.



... Icona "Stampa"

Facendo clic su questa icona, viene visualizzata la [Finestra di stampa] basata sul SO (Sistema Operativo) e viene stampato il contenuto visualizzato nella finestra principale e destinazione del collegamento.

### NOTA

- Se avete necessità di stampare, procedere sempre facendo clic sull'icona "Stampa". Se si usa il menu [Stampa] del menu File, la procedura di stampa corretta non è disponibile.
- Se si stampa solo l'illustrazione, stampare facendo riferimento a "Descrizione del menu illustrazione"..
- Per le impostazioni corrette della stampante e della procedura di stampa vedere le istruzioni relative alla singola stampante.



... Icona "Alto"

Facendo clic sull'icona, viene visualizzata la prima pagina del manuale visualizzato.

### NOTA

Facendo clic sull'icona "Alto" i dati "Torna alla pagina precedente" vengono cancellati. In questi casi, il ritorno alla finestra visualizzata in precedenza non è possibile.



... Icona "Guida"

Facendo clic su questa icona viene aperto il file "Come leggere".

\*SIE: Service Information Element (elemento di informazione di servizio)  
Rappresenta l'unità di dati che compongono il manuale di servizio  
☞ Vedere [Finestra secondaria].

## ● Finestra secondaria (Selezione / Ricerca informazioni)

Il contenuto di questo manuale consiste di massimo cinque livelli.

Facendo clic sul titolo del livello superiore vengono visualizzati i titoli dei livelli inferiori.

# INDICE

A: SCT (Tipo categoria di servizio)

B: SC (Categoria di servizio)

\*C: Variazione

D: IT (Tipo di informazione)

E: SIE (elemento di informazione di servizio)

### NOTA

I livelli "Variazione" possono anche non essere presenti dipendendo dal "Modello" e dalla "Sezione".

### NOTA

- ⊕ Procedure ed Informazioni Diagnostiche
- ⊖ Istruzioni di Riparazione
- ⊕ Componenti coppa olio e filtro a rete pompa
- ⊕ Stacco e attacco coppa olio e filtro a rete po
- ⊕ Pulizia coppa olio e filtro a rete pompa olio

Facendo clic su titolo e icona il contenuto del titolo viene visualizzato nella finestra principale.

- A { ⊕ PREMESSA
  - ⊕ 00 – Precauzioni
  - ⊕ 0 – Informazioni generali
  - ⊖ 1 – Motore
- B { ⊕ 1 – Precauzioni
  - ⊕ 1A – Informazioni generali e diagnostica mo
  - ⊕ 1B – Dispositivi ausiliari di controllo delle er
  - ⊕ 1C – Dispositivi elettrici motore
  - ⊕ 1D – Meccanica motore
  - ⊖ 1E – Impianto di lubrificazione motore
- \*C { ⊕ Modelli con motore M13, M15 e motore M
  - ⊖ Per modello con motore Z13DT
- D { ⊕ Procedure ed Informazioni Diagnostiche
  - ⊖ Istruzioni di Riparazione
- E { ⊕ Stacco e attacco interruttore pressio
  - ⊕ Componenti scambiatore di calore o
  - ⊕ Stacco e attacco scambiatore di calo
  - ⊕ Componenti coppa olio
  - ⊕ Stacco e attacco coppa olio
  - ⊕ Componenti pompa olio / filtro a rete
  - ⊕ Stacco e attacco pompa olio / filtro a
  - ⊕ Smontaggio e montaggio della pomp
  - ⊕ Pulizia filtro a rete pompa olio
  - ⊕ Controllo pompa olio
  - ⊕ Specifiche Tecniche
  - ⊕ Strumentazione e Attrezzatura Specific

### NOTA

- ⊕ Controllo cilindri, pistoni e anelli di tenuta pis
- ⊕ Controllo spinotti e bielle
- ⊕ Controllo cilindri, pistoni e anelli di tenuta pistone
- ⊕ Controllo pompa e accessori di pompa

Spostando il puntatore del mouse (☞) su ciascun titolo si visualizza il testo completo del titolo nella finestra di popup.

- ⊕ Pulizia coppa olio e filtro a rete pompa olio

Pulizia coppa olio e filtro a rete pompa olio  
Sezione 1E – Impianto di lubrificazione motore  
- Istruzioni di Riparazione

Nel caso dei risultati di una ricerca, i dati nei livelli superiori, inclusi il SIE, vengono visualizzati nella finestra di popup.

## ● Finestra principale – Collegamento, finestra di riferimento -

### ◆ Informazioni su “Collegamento”

È stato creato un collegamento per ognuna delle stringhe con caratteri blu sottolineati e icone con l'impronta digitale.

Quando il puntatore del mouse passa su un collegamento, cambia nel puntatore impronta digitale (👉).

Facendo clic, viene visualizzata la pagina di riferimento in una finestra separata (Finestra di riferimento).

Stringa di collegamento blu sottolineata

### Precauzioni per il motore

#### Avvertenza airbag

Fare riferimento a [Avvertenza airbag](#).


### Controllo e pulizia elemento filtro aria

[Riferimento: Stacco e attacco filtro aria](#)

Collegamento icona impronta digitale

### Tabella condizioni per modalità di pr

In caso di rilevamento di uno dei seguenti DTC, l'ECM attiva la che però viene disattivata nel caso l'ECM rilevi il ripristino del n

N. DTC	Oggetto del rilevamento
 P0102	Bassa tensione in ingresso al circuito por

## NOTA



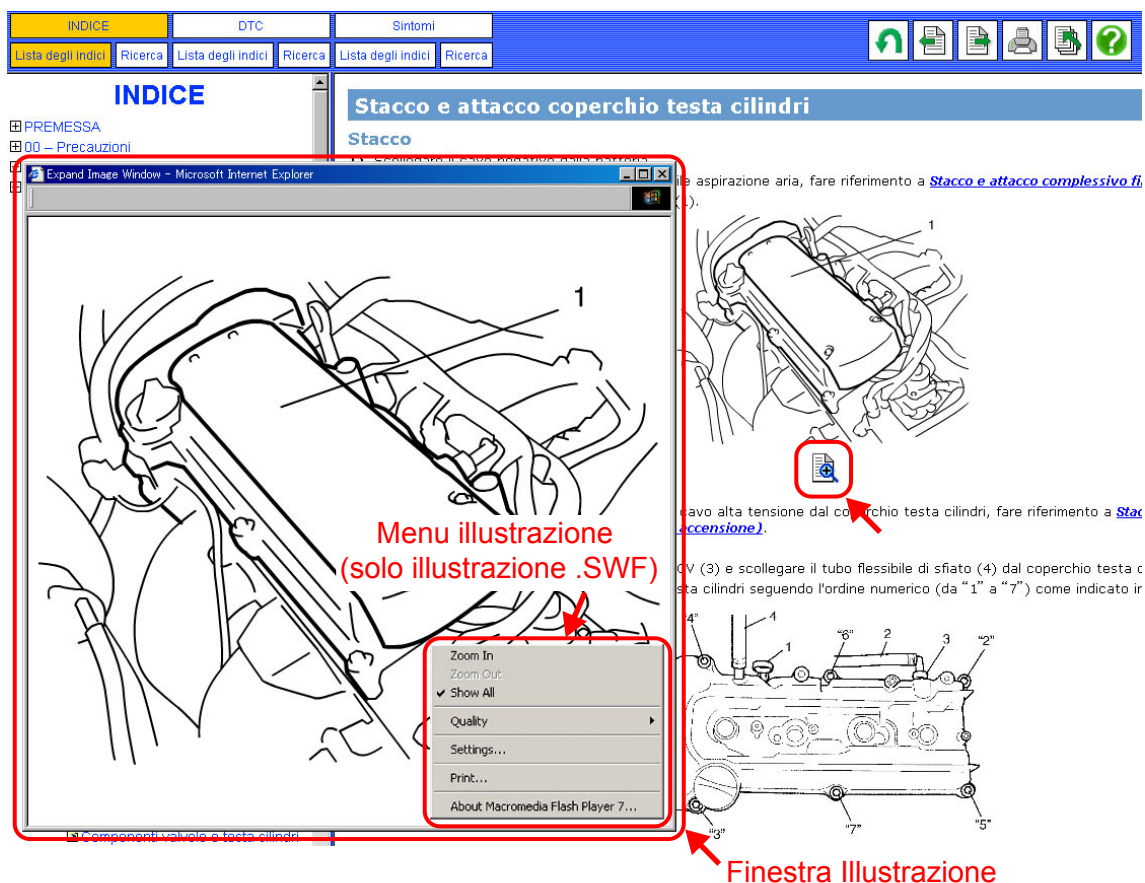
Finestra di riferimento

Facendo clic sul collegamento visualizzato nella finestra principale, viene visualizzata la pagina di riferimento in una finestra separata (Finestra di riferimento). Quindi, facendo clic sul collegamento nella finestra di riferimento, l'indicazione nella finestra di riferimento viene cambiata al riferimento. Facendo clic sull'icona “Torna alla pagina precedente”, potete tornare al SIE della sorgente di collegamento.

L'icona “Chiudi” (X) può essere preparata solo nella Finestra di riferimento. Facendo clic su questo pulsante, viene chiusa la finestra di riferimento.



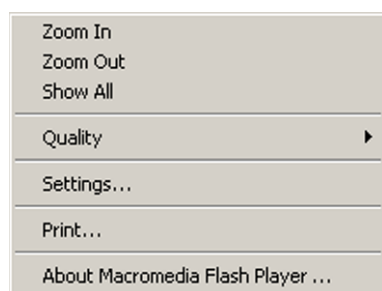
## ● Finestra principale – Illustrazione, finestra illustrazione -



### ◆ Informazioni su Illustrazione

Facendo clic sulla lente di ingrandimento (🔍) nella sezione inferiore di ogni illustrazione si visualizza l'illustrazione ingrandita nella finestra separata (Finestra illustrazione). Facendo clic con il tasto destro del mouse con il puntatore sull'immagine dell'illustrazione, viene visualizzato il menu illustrazione. (solo illustrazione .SWF)

### ◆ Descrizione del menu illustrazione (solo illustrazione .SWF)



#### ▪ Zoom avanti

L'illustrazione viene ingrandita nella finestra.

#### ▪ Zoom indietro

L'illustrazione viene ridotta nella finestra.

#### **NOTA**

Questo elemento di menu è disponibile solo dopo avere eseguito "Zoom avanti".

#### ▪ Mostra tutto

L'illustrazione viene riportata alle dimensioni originali.

#### **NOTA**

Questo elemento di menu è disponibile solo dopo avere eseguito "Zoom avanti".

#### ▪ Stampa

L'illustrazione può essere stampata in base all'ambiente.

### **NOTA**

- Dopo avere eseguito "Zoom avanti", il puntatore del mouse cambia nell'icona di un palmo (🖱️) nella finestra dell'illustrazione. L'immagine può essere spostata nella direzione desiderata trascinandola.
- Per le impostazioni corrette della stampante e della procedura di stampa vedere le istruzioni relative alla singola stampante
- [Qualità] e [Impostazioni...] non vengono usate.
- SWF: File immagine visualizzabile solo con Adobe® Flash® Player.