

# **SUZUKI**

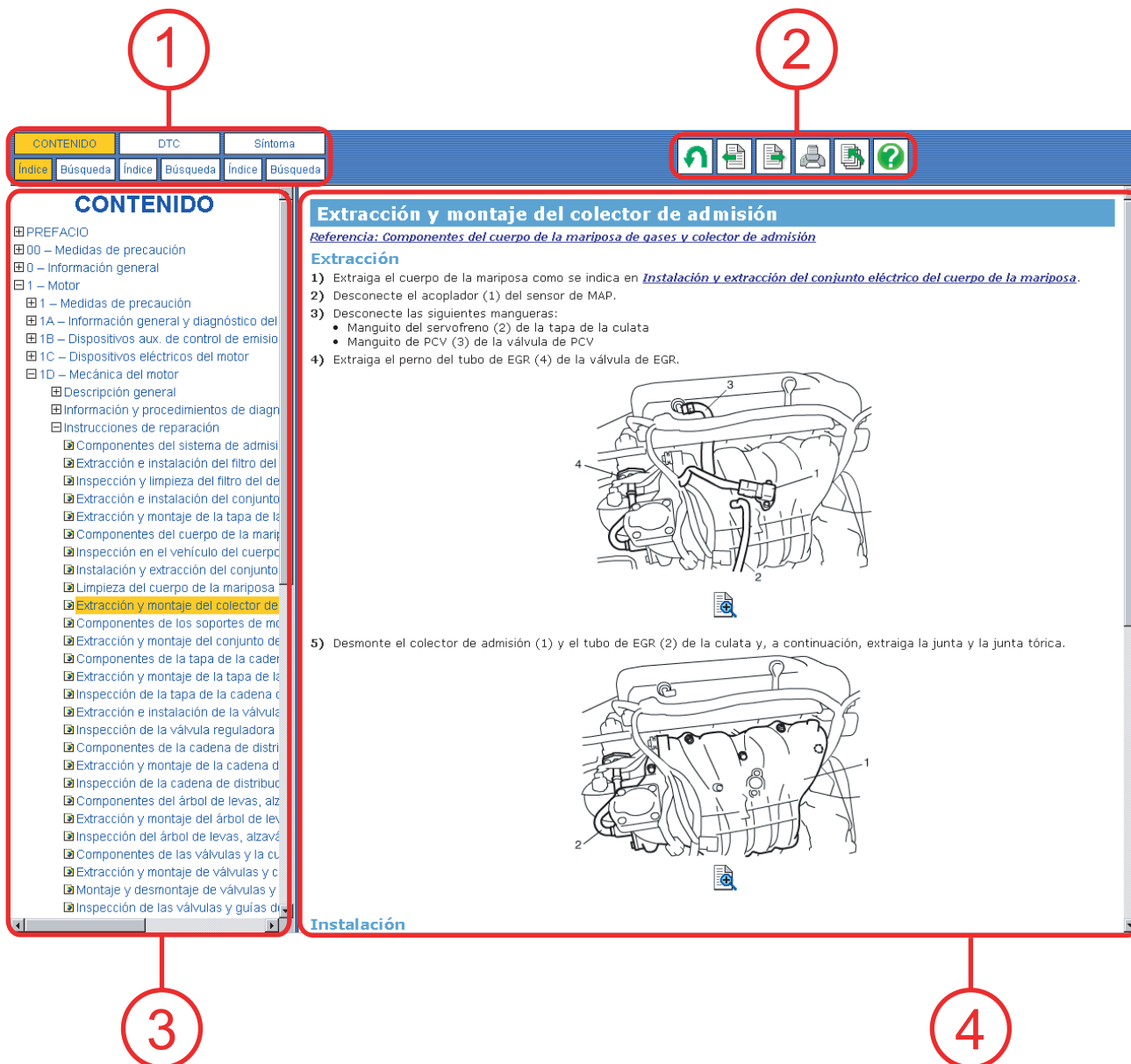
## **Manual de servicio**

### **Lectura de manuales**

#### Índice

Ventana principal (ventana de visualización de manuales)	..... 1
Botones de selección / tipo de búsqueda	..... 2
Botones de iconos de acción	..... 3
Cuadro secundario (Selección / Información de búsqueda)	..... 4
Cuadro principal - Enlace, ventana de referencia -	..... 5
Cuadro principal - Ilustración, ventana de ilustración -	..... 6

## ● Ventana principal (ventana de visualización de manuales)



- ① Botones de selección / tipo de búsqueda Consulte [Botones de selección / tipo de búsqueda].

Al elegir Selección / tipo de búsqueda (CONTENIDO, DTC o Síntoma) y Lista de índices o Buscar se modifica el método de búsqueda de los contenidos deseados.

- ② Botones de iconos de acción Consulte [Botones de iconos de acción].

Se ejecuta el comando "Acción para visualizar elementos en el cuadro principal", "Imprimir" o "Mostrar el archivo de Ayuda", dependiendo del botón que se haya pulsado.

- ③ Cuadro secundario (Selección / Información de búsqueda) Consulte [Cuadro secundario].

Se visualizan los cuadros [Casilla para la introducción del carácter que se va a buscar], [Resultados de la búsqueda] o [Seleccionar elementos] para el tipo seleccionado en [Botones de selección / tipo de búsqueda].

- ④ Cuadro principal Consulte [Cuadro principal].

Se visualiza el contenido seleccionado en Cuadro secundario (Selección / Información de búsqueda).

## ● Botones de selección / tipo de búsqueda



### NOTA

El botón de Selección / tipo de búsqueda seleccionado se visualiza en color naranja.

- Contenido  
Cuando se selecciona este botón, se visualiza la lista de todos los contenidos (\*SIE) en el cuadro secundario.
- DTC  
Cuando se selecciona este botón, sólo se visualiza la lista de \*SIE de DTC (código de diagnóstico).
- Síntoma  
Cuando se selecciona este botón, sólo se visualiza en el cuadro secundario la lista de \*SIE relacionada con el diagnóstico de síntomas.

## ◆ Procedimiento [Lista de índices]

☞ Consulte [Cuadro secundario (Selección / Información de búsqueda)]

## ◆ Procedimiento [Buscar]

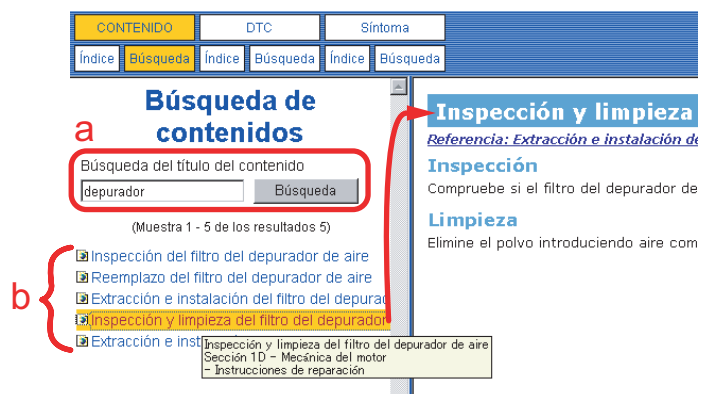
- a) Introduzca la serie de caracteres que va a buscar en la casilla de introducción [Búsqueda del \*\*\*] en el cuadro secundario.
- b) Haga clic en el botón "Búsqueda".

### NOTA

Lo que se va a buscar se sólo el título \*SIE para cada contenido.  
La búsqueda de la serie de caracteres dentro del texto del cuerpo no está disponible.

Se visualizará el título \*SIE que incluye la serie de caracteres buscada.

- d) Haga clic en el título \*SIE y el cuadro principal mostrará el contenido del \*SIE.



\*SIE: Elemento de información de servicio  
Indica la unidad de los datos que componen el manual.

☞ Consulte [Cuadro secundario].

## ● Botones de iconos de acción



### ... Icono "Volver a la página anterior"

Cuando se hace clic en este icono se vuelve inmediatamente al \*SIE mostrado inmediatamente antes.

#### **NOTA**

Cuando se hace clic en el icono "Página inicial", los datos de "Volver a la página anterior" se borrarán. En tal caso, no se puede volver a la ventana visualizada inmediatamente antes.



### ... Icono "Anterior" o "Siguiente"

Utilizando este icono se avanza o retrocede título a título en los títulos \*SIE colocados ordenadamente en el manual.



### ... Icono "Imprimir"

Cuando se hace clic en este icono, se visualiza la [Ventana de impresión] basada en el sistema operativo (OS) y se imprimen los contenidos mostrados en el cuadro principal y en la ventana de destino del enlace.

#### **NOTA**

- Cuando vaya a imprimir, hágalo siempre haciendo clic en el icono "Imprimir". Si se utiliza [Imprimir] en el menú Archivo, no se podrá realizar una impresión correcta.
- Cuando imprima sólo la ilustración, hágalo según se indica en "Descripción del menú de ilustraciones".
- Para configurar la impresora y el procedimiento de impresión, siga las instrucciones de cada impresora.



### ... Icono "Página inicial"

Cuando se hace clic en este icono, se visualiza la página inicial del manual que está visualizando.

#### **NOTA**

Cuando se hace clic en el icono "Página inicial", los datos de "Volver a la página anterior" se borrarán. En tal caso, no se puede volver a la ventana visualizada inmediatamente antes.



### ... Icono "Ayuda"

Cuando se hace clic en este icono, se abre el archivo "Lectura de manuales".

\*SIE: Elemento de información de servicio  
Indica la unidad de los datos que componen el manual.  
☞ Consulte [Cuadro secundario].

## ● Cuadro secundario (Selección / Información de búsqueda)

El contenido del manual consiste en un máximo de cinco capas.

Al hacer clic en el título de las capas superiores se visualizan los títulos de las capas inferiores.

A: SCT (Tipo de categoría de servicio)

B: SC (Categoría de servicio)

\*C: Variación

D: IT (Tipo de información)

E: SIE (Elemento de información de servicio)

### NOTA

Las capas de "Variación" pueden no existir según el "Modelo" y la "Sección".

### NOTA

- ⊞ Información y procedimientos de diagnóstico
- ⊞ Instrucciones de reparación
  - 🔧 Componentes del cárter de aceite y
  - 🔧 Extracción e instalación del cárter de
  - 🔧 Limpieza del cárter de aceite y colador

Haciendo clic en el título con icono, el contenido del título se visualiza en el cuadro principal.

## CONTENIDO

- A {
  - ⊞ PREFACIO
  - ⊞ 00 – Medidas de precaución
  - ⊞ 0 – Información general
  - ⊞ 1 – Motor
- B {
  - ⊞ 1 – Medidas de precaución
  - ⊞ 1A – Información general y diagnóstico del
  - ⊞ 1B – Dispositivos aux. de control de emisio
  - ⊞ 1C – Dispositivos eléctricos del motor
  - ⊞ 1D – Mecánica del motor
  - ⊞ 1E – Sistema de lubricación del motor
- \*C {
  - ⊞ Modelos con motor M13, M15 y motor M
  - ⊞ Modelo con motor Z13DT
- D {
  - ⊞ Información y procedimientos de diagn
  - ⊞ Instrucciones de reparación
- E {
  - 🔧 Instalación y extracción del interrupto
  - 🔧 Componentes del refrigerador de ac
  - 🔧 Extracción e instalación del refrigera
  - 🔧 Componentes del cárter de aceite
  - 🔧 Extracción e instalación del cárter de
  - 🔧 Componentes de la bomba de aceite
  - 🔧 Extracción e instalación de la bomba
  - 🔧 Desmontaje y montaje posterior de l
  - 🔧 Limpieza del colador de la bomba de
  - 🔧 Inspección de la bomba de aceite
- ⊞ Especificaciones
- ⊞ Herramientas y equipos especiales

### NOTA

- 🔧 Extracción e instalación de las mang
- 🔧 Extracción e instalación del termosta
- 🔧 Extracción e instalación de las mangueras o tubos de agua de refrigeración
- 🔧 Inspección en el vehículo del conjun
- 🔧 Extracción e instalación de las mangueras o t
- Extracción e instalación de las mangueras o tubos de agua de refrigeración
- Sección 1F – Sistema de refrigeración del motor
- Instrucciones de reparación

Al mover el puntero del ratón (🖱) y ponerlo en cada título, se visualiza el texto completo del título en la ventana emergente.

En el caso de los resultados de la búsqueda, todos los títulos de las capas superiores, incluido el SIE, se visualizan también en la ventana emergente.

● Cuadro principal - Enlace, ventana de referencia -

◆ Acerca de "Enlace"

Se ha establecido un enlace para cada serie de caracteres azules subrayados e iconos con la marca de la mano.

Cuando el puntero del ratón se mueve hasta el enlace, cambia a un puntero con la marca de la mano (☞).

Cuando se hace clic, la página de referencia se muestra en una ventana independiente (ventana de referencia).

Enlace de serie de caracteres azules subrayados

## Medidas de precaución

### Advertencia para el airbag

Consulte [Advertencia para el airbag](#).

### Inspección y limpieza del filtro del depurador de aire

[Referencia: Extracción e instalación del filtro del depurador de aire](#)

Enlace de icono con marca de mano

## Tabla de funcionamiento a prueba de fallos

Cuando se detecta alguno de los siguientes códigos DTC, el ECM adopta el modo de prueba de fallos. Sin embargo, este modo se suspende cuando el ECM detecta el estado normal.

N° de DTC	Elemento detectado
P0101	Bajo nivel de entrada del circuito del caudal de masa de aire

## NOTA

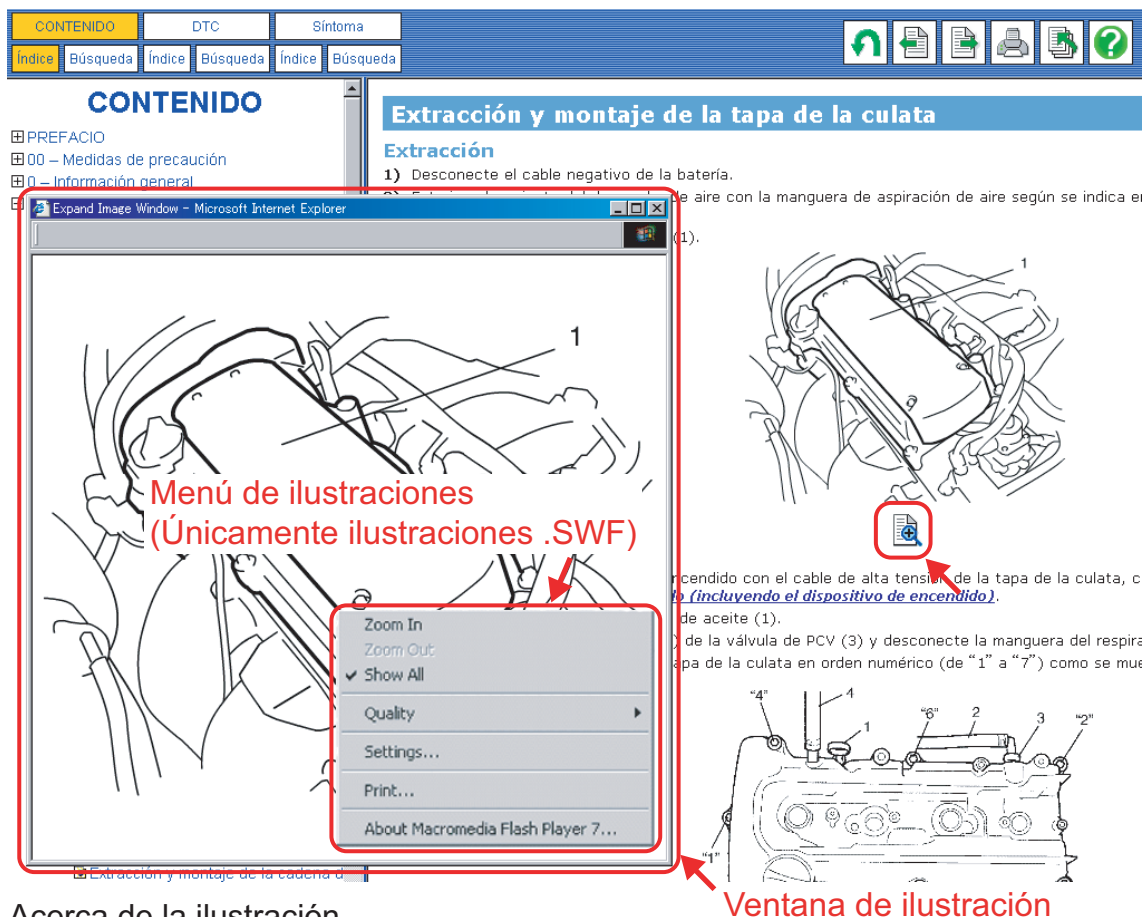
Cuando se hace clic en el enlace que aparece en el cuadro principal, la página de referencia se visualiza en la ventana independiente (ventana de referencia).

Luego, cuando se hace clic en el enlace de la ventana de referencia, su indicación cambia a la referencia.


Haciendo clic en el icono "Volver a la página anterior" se puede volver al SIE de la fuente del enlace.

El icono "Cerrar" (X) se prepara solamente en la ventana de referencia. Haciendo clic en este botón, se cierra la ventana de referencia.

## ● Cuadro principal - Ilustración, ventana de ilustración -



### ◆ Acerca de la ilustración

Haciendo clic en el icono de aumento (  ) de la sección inferior de cada ilustración, la ilustración ampliada se visualiza en la ventana independiente (ventana de ilustración). Cuando se hace clic con el botón derecho del ratón en la imagen de la ilustración, se muestra el menú de ilustraciones. (Únicamente ilustraciones .SWF)

### ◆ Descripción del menú de ilustraciones (Únicamente ilustraciones .SWF)



#### • Zoom In

La ilustración se amplía en la ventana.

#### • Zoom Out

La ilustración se reduce en la ventana.

#### **NOTA**

Este elemento de menú, sólo está disponible después de "Zoom In".

#### • Show All

La ilustración vuelve al tamaño estándar.


#### **NOTA**

Este elemento de menú, sólo está disponible después de "Zoom In".

#### • Print

La ilustración se puede imprimir basada en el entorno.

#### **NOTA**

- Después de ejecutar "Zoom In", el puntero del ratón cambia a un icono (  ) de palma de mano en la ventana de ilustración. La imagen se puede mover en el sentido que usted quiera arrastrándola.
- Para configurar la impresora y el procedimiento de impresión, siga las instrucciones de cada impresora.
- [Quality] y [Settings...] no se utilizan.
- .SWF: Archivo de imagen compatible con Adobe® Flash® Player.